

KONCEPCJA ZAGOSPODAROWANIA TERENÓW PRZY ULICY KS. A. KORDECKIEGO

plan zagospodarowania

Szczegółowe założenia:

- 1 Odizolowanie akustyczne obiektu skateparku od sąsiadujących nieruchomości z zabudową jednorodziną- ścianki betonowe z roślinnością.
- 2 Zaprojektowanie ścieżek na terenie przy skateparku z nawierzchni wodoprzepuszczalnej, pozostałe ścieżki z nawierzchni mineralnej..
- 3 Wydzielenie miejsca na boisko do street ball'u z nawierzchni wodoprzepuszczalnej.
- 4 Wyznaczenie miejsca na wybieg dla psów z roślinnością izolacyjną.
- 5 Wyznaczenie strefy dla seniorów - pawilon i siłownia zewnętrzna.
- 6 Wprowadzenie elementów błękitno-zielonej infrastruktury w postaci rowów bioretencyjnych i niecek retencyjnych z roślinnością.
- 7 Zastąpienie tradycyjnych trawników intensywnie pielęgnowanych łąką kwietną.

przykładowe rozwiązania projektowe

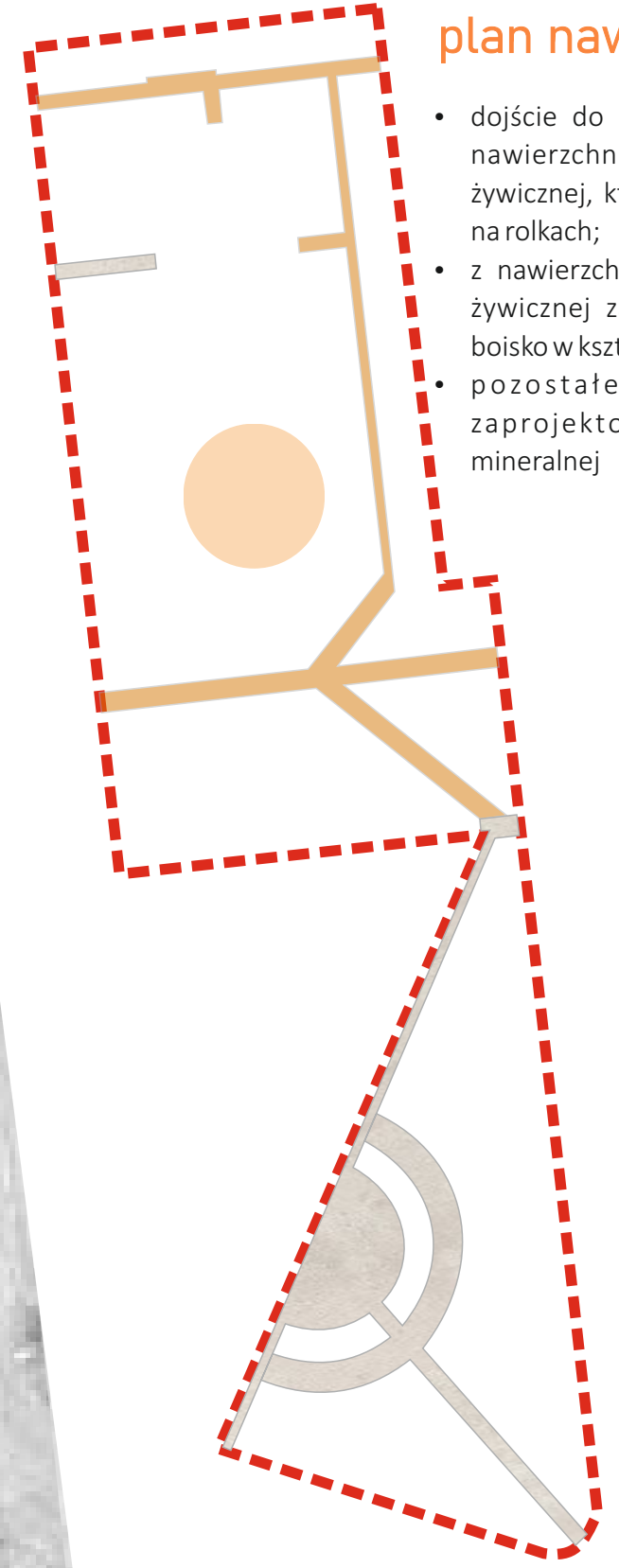


Północny fragment terenu objętego opracowaniem w rejonie ulicy ks. Kordeckiego to teren, na którym znajduje się skatepark, wybudowany w ramach budżetu obywatelskiego, o powierzchni 2929 m². Teren wyposażony jest w oświetlenie, ławki, płytę betonową i urządzenia do jazdy na rolkach oraz deskorolce. Skatepark zrealizowano na terenie usług sportu i rekreacji w zieleni urządzonej, zgodnie z MPZP. Teren wokół jest porośnięty zielenią: drzewami wzdłuż ulicy oraz pojedynczymi krzewami.

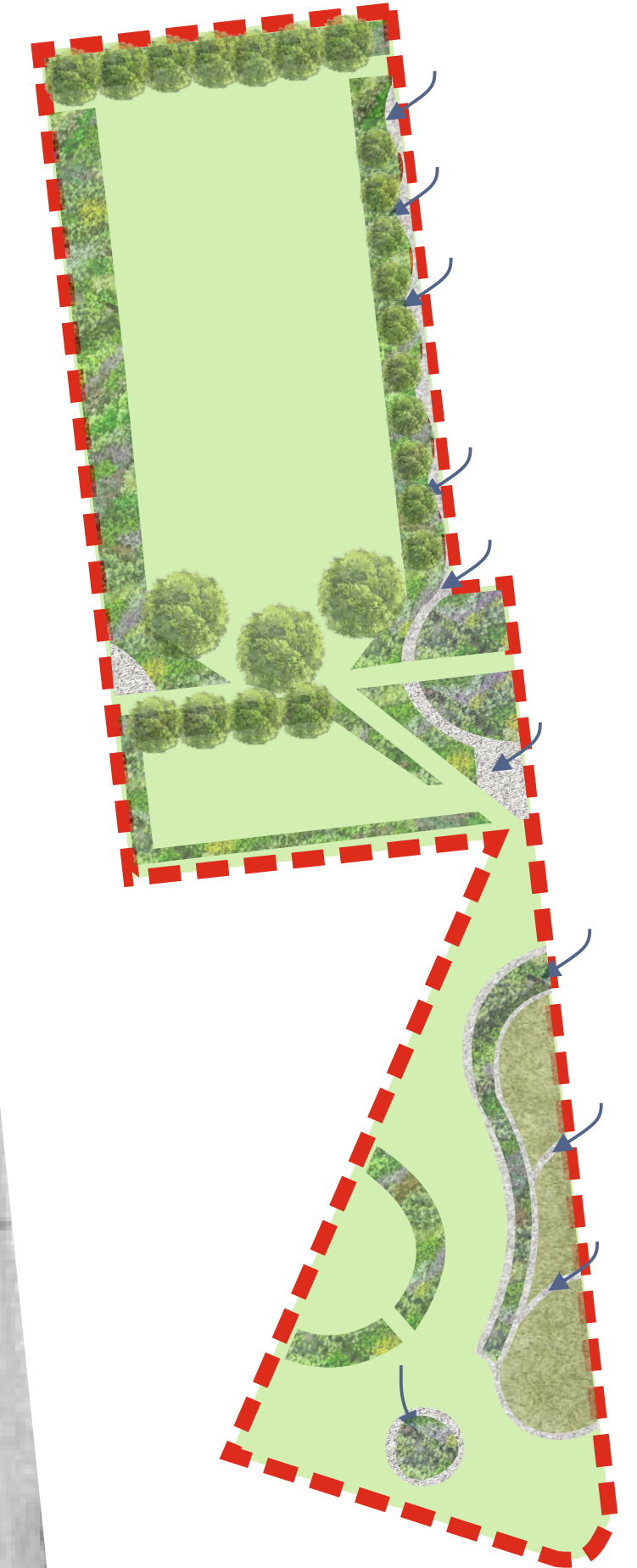
Poniżej, na południe od skateparku, znajduje się teren pełniący funkcje rekreacyjne w formie półkolistej z terenem zieleni z drzewami oraz ogrodzony plac zabaw dla dzieci, o powierzchni 1380 m². Po przekątnej przebiega ścieżka z nawierzchnią mineralną. Po przeciwnej stronie placu zabaw, znajdują się urządzenia siłowni plenerowej i mała architektura. Na terenie posadzono kilka sztuk klonów pospolitych 'Globosum'.

plan nawierzchni

- dojazd do skateparku wykonano z nawierzchni wodoprzepuszczalnej, żywicznej, która umożliwia np. jazdę na rolkach;
- z nawierzchni wodoprzepuszczalnej, żywicznej zaprojektowano również boisko w kształcie koła;
- pozostałe ścieżki na terenie zaprojektowano z nawierzchni mineralnej



plan zieleni i retencji



- zaprojektowane elementy systemu błękitno-zielonej infrastruktury takie jak rowy bioretencyjne i niecki, umożliwiają zbieranie wody opadowej z ulicy ks. A. Kordeckiego i zatrzymują ją na terenach z zielenią;
- w południowej części terenu, w układzie istniejącej zieleni planowane jest uzupełnienie nasadzeń drzew, natomiast w północnej części terenu ze skateparkiem, zaprojektowano skarpy z wielopoziomową roślinnością izolacyjną;

Rodzaj projektowanej powierzchni	wielkość w m ²
Ścieżki z nawierzchnią mineralną	220
Ścieżka wodoprzepuszczalna	262
Pawilon	74
Trawniki intensywnie uprawiane (6-11xkoszenie/rok)	1814
Łąki kwietne (1-2xkoszenie/rok)	234
Rabaty wielogatunkowe – powierzchnia ściółkowana	777
Rowy bioretencyjne i niecki	307