

Narodowy Fundusz Ochrony Środowiska i Gospodarki Wodnej



Szczegółów na temat programu szukaj na:
www.nfosigw.gov.pl/srodki-krajowe/programy/edukacja-ekologiczna

Narodowy Fundusz Ochrony Środowiska i Gospodarki Wodnej
ul. Konstruktorska 3a, 02-673 Warszawa,
tel. (+48 22) 45 90 100, 45 90 370
e-mail: fundusz@nfosigw.gov.pl



www.nfosigw.gov.pl

Program NFOŚiGW

Inicjatywy obywatelskie dla środowiska

Wzmocnienie działań społeczności
lokalnych na rzecz zrównoważonego rozwoju

Idea programu

Program odpowiada na potrzebę rozwoju aktywności społeczeństwa obywatelskiego oraz wzmocnienia zaangażowania pozarządowych organizacji ekologicznych w podnoszeniu świadomości ekologicznej. Pobudza do aktywności w celu rozwiązywania lokalnych problemów związanych z ochroną środowiska. Pozwala on na realizację ekologicznych inicjatyw obywatelskich zgłaszanych przez osoby fizyczne, grupy nieformalne (np. koła gospodyń czy też koła przyjaciół wsi, miasteczek, osad itp.), małe lokalne fundacje czy stowarzyszenia we współpracy z dużymi organizacjami, działającymi na poziomie co najmniej regionalnym.

Cel programu

Poprawa stanu środowiska naturalnego poprzez:

- angażowanie społeczności lokalnej w działania na rzecz zrównoważonego rozwoju
- rozwiązywanie lokalnych problemów związanych z ochroną środowiska, w tym tworzenie i wspieranie lokalnych partnerstw
- uruchamianie mechanizmów służących trwałej ochronie środowiska naturalnego
- usprawnianie zarządzania obywatelskimi działaniami proekologicznymi na poziomie lokalnym

Budżet programu - 5 mln zł

Beneficjenci

- niezależne, doświadczone, stabilne fundacje i stowarzyszenia niedziałające w celu osiągnięcia zysku



Nabór wniosków

od 7 listopada 2014 r.

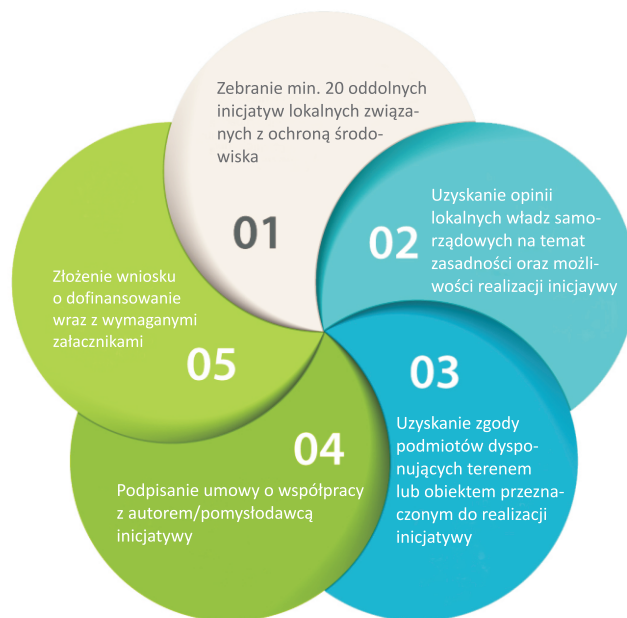
do 31 stycznia 2015 r.



Co to jest inicjatywa lokalna?

To działanie mające na celu poprawę stanu środowiska naturalnego w skali lokalnej, zgłaszane przez osoby indywidualne, grupy nieformalne oraz organizacje pozarządowe.

5 kroków do otrzymania wsparcia



Przykładowe obszary wsparcia

- czynna ochrona ekosystemów i występujących w nich siedlisk i gatunków;
- ochrona ex situ zagrożonych gatunków;
- lokalny monitoring przyrodniczy;
- przywracanie tradycyjnych odmian roślin użytkowych i ras zwierząt gospodarskich;
- ochrona środowiska przyrodniczego przed czynnikami biotycznymi i abiotycznymi;
- budowa i modernizacja małej infrastruktury turystycznej/edukacyjnej;
- odbudowa stanu populacji zagrożonych gatunków drzew;
- zachowanie i pielęgnacja cennych alei przydrożnych;
- zakładanie, odtworzenie i pielęgnacja ostoi - zadrzewień i zakrzewień śródpolnych;
- zakładanie, pielęgnacja i zagospodarowanie małych zbiorników wodnych;
- rozwój ogrodów/parków miejskich o znaczeniu przyrodniczym;
- modernizacja lub wyposażenie ośrodków rehabilitacji dla dzikich zwierząt;
- usuwanie skutków mechanicznego zniszczenia i dewastacji siedlisk przyrodniczych;
- renaturyzacja/rekultywacja obszarów zdegradowanych przez człowieka;
- ograniczenie antropopresji w budynkach/obiektach użyteczności publicznej;
- działalność przeciwpowodziowa - przeciwdziałanie lokalnym podtopieniom;