

**CENTRUM BADAŃ STOSOWANYCH**  
**ULTEX ANKIETER Sp. z o.o.**  
60-791 Poznań, ul. Reymonta 27  
Tel. (61) 862 17 97, Fax. (61) 867 58 00  
NIP 779-20-12-814, REGON 631166870

## **ŻYCIE W LESZNIE 2005**

**Przygotowane na zlecenie**

**Urzędu Miasta w Lesznie**



Centrum Badań Stosowanych  
Ultex Ankieter Sp. z o.o.

---

Poznań, sierpień 2005



## Spis treści

L. p.	Rozdział	Strona
<b>I.</b>	<b>Wstęp – charakterystyka projektu badawczego</b>	
I.1.	Zleceniodawca projektu	
I.2.	Wykonawca projektu	
I.3.	Opis programu badawczego	
I.4.	Główny cel programu badawczego	
I.5.	Szczegółowe problemy badawcze	
I.6.	Metody badawcze	
I.7.	Narzędzia badawcze	
I.8.	Populacja badana	
I.9.	Próba badawcza	
I.10.	Czas realizacji badania	
I.11.	Kontrola jakości badań terenowych	
<b>II.</b>	<b>Prezentacja wyników projektu badawczego</b>	
II.1.	Oczekiwane kierunki rozwoju Leszna	
II.2.	Identyfikacja z miastem	
II.3.	Ogólna ocena warunków życia w Lesznie	
II.4.	Główne problemy Leszna	
II.5.	Ocena sytuacji życiowych mieszkańców Leszna	
II.6.	Zaufanie do osób publicznych	
II.7.	Funkcjonowanie miasta Leszna	
II.8.	Bezpieczeństwo w Lesznie	
II.9.	Mieszkańcy Leszna jako pracownicy	
II.10.	Środowisko naturalne	
II.11.	Instytucje edukacyjne	
II.12.	Leszno jako ośrodek regionalny	
II.13.	Sposoby spędzania wolnego czasu	
II.14.	Internet jako źródło informacji o mieście	
II.15.	Znajomość języków obcych wśród mieszkańców	
II.16.	Charakterystyka próby	
II.17.	Podsumowania i wnioski	
<b>V.</b>	<b>Załączniki</b>	
V.1.	Kwestionariusz wywiadu	



## **I. Charakterystyka programu badawczego**

### **I.1. Zleceniodawca projektu**

Miasto Leszno

Ul. Karasia

64-100 Leszno

### **I.2. Wykonawca projektu**

Centrum Badań Stosowanych

UlteX Ankieter Sp. z o. o.

ul. Reymonta 27

60-791 Poznań

### **I.3. Opis projektu badawczego**

Projekt badawczy jest kontynuacją tradycji badań samorządowych realizowanych w Lesznie w kolejnych kadencjach samorządu. Wszystkie badania z tego cyklu, z jednej strony zawierały diagnozę funkcjonowania wybranych aspektów miasta, z drugiej natomiast – łącznie - są próbą monitorowania zmian zachodzących w Lesznie w kolejnych kadencjach. Rdzeniem badań jest studium lokalnej opinii publicznej, pozwalającej na charakterystykę miasta i życia w mieście z punktu widzenia samych mieszkańców. Ten rodzaj badań umożliwia władzom samorządowym gruntowne rozpoznanie wartości, potrzeb i oczekiwań mieszkańców oraz – w konsekwencji – uwzględnienie tych potrzeb, oczekiwań i wartości w strategicznym programie rozwoju miasta, w poszczególnych decyzjach oraz konkretnych przedsięwzięciach. Bowiem tylko połączenie wiedzy i doświadczenia urzędników i ekspertów zarządzających życiem miasta z potrzebami i oczekiwaniami mieszkańców daje możliwość w pełni racjonalnego zarządzania miastem.



#### **I.4. Główny cel programu badawczego**

Projekt badawczy sterowany jest przez dwa zasadnicze cele. Po pierwsze, celem projektu jest diagnoza wybranych aspektów życia w mieście, szczególnie ważnych z punktu widzenia rozwoju miasta i jakości życia jego mieszkańców. Po drugie, celem projektu jest monitorowanie zmian zachodzących w postawach i opiniach mieszkańców w kolejnych kadencjach samorządu terytorialnego.

#### **I.5. Szczegółowe problemy badawcze**

Realizacja głównych celów programu badawczego wymagała zgromadzenia informacji dotyczących następujących zagadnień szczegółowych:

1. Oczekiwane przez kierunki rozwoju Leszna
2. Poziom identyfikacji mieszkańców z miastem
3. Główne problemy Leszna w opiniach mieszkańców.
4. Warunki życia w mieście w opiniach mieszkańców.
5. Poziom zaufania do osób publicznych w Lesznie.
6. Funkcjonowanie wybranych dziedzin życia w Lesznie.
7. Bezpieczeństwo w Lesznie w opiniach mieszkańców.
8. Rynek pracy w Lesznie w opiniach mieszkańców.
9. Stan środowiska w Lesznie w opiniach mieszkańców.
10. Funkcjonowanie instytucji edukacyjnych w Lesznie w opiniach mieszkańców.
11. Kierunki rozwoju Leszna jako ośrodka regionalnego.
12. Sposoby spędzania wolnego czasu przez mieszkańców Leszna.
13. Internet jako źródło informacji o mieście.
14. Znajomość języków obcych wśród mieszkańców Leszna.

#### **I.6. Metody badawcze**

Wywiad kwestionariuszowy z kwestionariuszem standaryzowanym realizowany na reprezentatywnej imiennej próbie losowej mieszkańców.



### **I.7. Narzędzia badawcze**

Standaryzowany kwestionariusz wywiadu zawierający pytania zamknięte i otwarte.

### **I.8. Populacja badana**

Dorośli mieszkańcy Leszna

### **I.9. Próba badawcza**

Imienna próba losowa, N = 504

### **1.10. Czas realizacji badania**

20 czerwiec 2005 – 25 lipca 2005

### **I.11. Kontrola jakości badań terenowych**

1. Kontrola formalnej poprawności i spójności wypełnienia kwestionariusza wywiadu – 100%,
2. Kontrola terenowa pracy ankieterów – 20 % losowo wybranych wywiadów.



## **II. Prezentacja wyników projektu badawczego**

Raport prezentujący wyniki projektu badawczego skonstruowany został zgodnie z porządkiem tematycznym, który wprowadzony został w ramach kwestionariusza wywiadu. Jedynie w kilku miejscach wprowadzone zostały niewielkie zmiany, przede wszystkim dotyczące kolejności prezentowanych elementów; w niektórych przypadkach dokonano również zdekodowania zmiennych dla potrzeb prezentacji. Drobne różnice nie zmieniają faktu, że najwygodniej jest czytać niniejszy raport po zapoznaniu się z formularzem kwestionariusza, znajdującym się w załączniku.

W toku przeprowadzonych badań zebrano bardzo rozległy materiał, którego pełna prezentacja nie wydaje się wykonalna w obrębie pojedynczego raportu o rozsądnej długości. Dotyczy to przede wszystkim tych informacji, których dostarczają bardziej zaawansowane analizy statystyczne. W ramach proponowanej prezentacji przyjęto założenie, że dla wszystkich elementów kwestionariusza prezentowane będą proste rozkłady częstości w postaci rozkładów procentowych, jak również średnia ocen jako element dodatkowy. Ponadto, dla dużej części zmiennych zamieszczono również tabele krzyżowe pokazujące rozkłady ze względu na główne zmienne społeczno-demograficzne; takich tabel krzyżowych nie zamieszczono tam, gdzie ilość podpunktów pytania była tak duża, że dawała w efekcie tabelę krzyżową o zbyt dużych rozmiarach, a przez to nieczytelną, jak również w tych sytuacjach, gdy analizy statystyczne wskazywały, że w żadnym z wymiarów społeczno-demograficznych rozkłady nie odbiegają istotnie od średniej dla całej próby. W niektórych przypadkach zastosowano dodatkowo inne sposoby prezentacji, aby zwrócić uwagę na jakieś ciekawe właściwości uzyskanego wyniku badań. We wszystkich przypadkach, dokładano starań, aby tekst raportu stanowił wyjaśnienie znajdujących się w tabelach danych oraz wskazywał na najważniejsze informacje, które można wyczytać z zamieszczonych zestawień. Zrezygnowano ze stosowania i referowania



analiz korelacyjnych oraz statystycznych testów istotności, ponieważ prowadziło to do nadmiernego skomplikowania tekstu raportu.

## II.1. Oczekiwane kierunki rozwoju Leszna

W celu zbadania rozkładów opinii dotyczących pożądaných kierunków rozwoju dla Leszna posłużono się złożonym pytaniem kwestionariuszowym. Badanym zaprezentowano listę możliwych ról jakie spełniać mogłoby miasto, była ona identyczna z tą zawartą w ramach poniższej tabeli A1. W pierwszej kolejności poproszono respondentów o wybór trzech kierunków rozwoju Leszna, które uważają za ważne; ze względu na możliwość wielokrotnych wyborów procenty w odpowiedniej kolumnie tabeli A1 nie sumują się do 100%. W drugiej kolejności, po selekcji trzech priorytetowych typów ośrodków, respondenci wybierali spośród nich jeden, który stanowi w ich mniemaniu kierunek najważniejszy; wartości odpowiedniej kolumnie tabeli A1 sumują się do 100%. Tabela A.1. prezentuje zatem procentowe rozkłady odpowiedzi dotyczących korzystnych kierunków rozwoju Leszna. Zadane w kwestionariuszu pytanie brzmiało: *Czy Leszno za kilkanaście lat powinno przede wszystkim być...?*

**Tabela A.1. Oczekiwane kierunki rozwoju miasta**

<b>Kierunek rozwoju miasta</b>	<b>3 ważne</b>	<b>1 najważniejszy</b>
1. Ośrodek przemysłowy	44,0	31,3
2. Ośrodek handlowy	35,9	10,9
3. Ośrodek finansowy	11,7	2,8
4. Ośrodek gospodarczy	35,3	12,1
5. Ośrodek przemysłu przetwórczego	15,5	5,0
6. Ośrodek kulturalny	30,0	5,0
7. Ośrodek turystyczny	26,0	4,2
8. Ośrodek rekreacyjny	19,2	2,4
9. Ośrodek szkolnictwa wyższego	44,8	16,5
10. Ośrodek administracyjny	5,2	1,2
11. Ośrodek komunikacyjny	6,0	0,8
12. Ośrodek sportowy	27,2	7,7
13. Inny ośrodek	1,4	0,2

Niewątpliwie najwyższy priorytet przypisywany jest koncepcji odgrywania przez Leszno roli ośrodka przemysłowego, co wiąże się niewątpliwie z wyobrażeniem o sektorze bezpośrednio produkcyjnym jako tym, który przynosi masowe zatrudnienie. Niezwykle ciekawe jednak wydaje się rozkład opinii



dotyczący pozostałych priorytetowych kierunków rozwoju. Otóż przy wyborze rozszerzonym do trzech możliwości, bardzo wysoko wyceniany jest przez respondentów rozwój Leszna jako ośrodka szkolnictwa wyższego; aż 16,5% ankietowanych mieszkańców miasta wskazało ten kierunek jako absolutnie najważniejszy, co uplasowało go w tej hierarchii na drugim miejscu. Trzy pozostałe wysoko oceniane koncepcje rozwoju Leszna: jako ośrodka handlowego, jako ośrodka gospodarczego oraz jako ośrodka sportowego cieszyły się widocznie mniejszą popularnością, choć posiadają również sporą grupę zwolenników. Niewielkim zainteresowanie wzbudziły również wizje Leszna jako ośrodka finansowego, jako ośrodka przemysłu przetwórczego oraz ośrodka rekreacyjnego. Natomiast zupełnie śladowe poparcie znalazły koncepcje Leszna jako ośrodka administracyjnego oraz ośrodka komunikacyjnego.

Tabela A.1.A. zawiera procentowe rozkłady oczekiwanych przez mieszkańców kierunków rozwoju Leszna uporządkowane według trzech ważnych wyborów. Wykonany w ten sposób ranking pozwala na bardziej czytelną prezentację uzyskanych wyników. Poza tym pozwala na uchwycenie różnicy pomiędzy wyborem trzech ważnych kierunków rozwoju, a wyborem najważniejszego kierunku rozwoju.

**Tabela A.1.A. Oczekiwane kierunki rozwoju miasta – ranking według trzech ważnych**

<b>Kierunek rozwoju miasta</b>	<b>3 ważne</b>
1. Ośrodek szkolnictwa wyższego	44,8
2. Ośrodek przemysłowy	44,0
3. Ośrodek handlowy	35,9
4. Ośrodek gospodarczy	35,3
5. Ośrodek kulturalny	30,0
6. Ośrodek sportowy	27,2
7. Ośrodek turystyczny	26,0
8. Ośrodek rekreacyjny	19,2
9. Ośrodek przemysłu przetwórczego	15,5
10. Ośrodek finansowy	11,7
11. Ośrodek komunikacyjny	6,0
12. Ośrodek administracyjny	5,2
13. Inny ośrodek	1,4

Natomiast tabela A.1.B. zawiera procentowe rozkłady oczekiwanych przez mieszkańców kierunków rozwoju Leszna uporządkowane według najważniejszego wyboru.





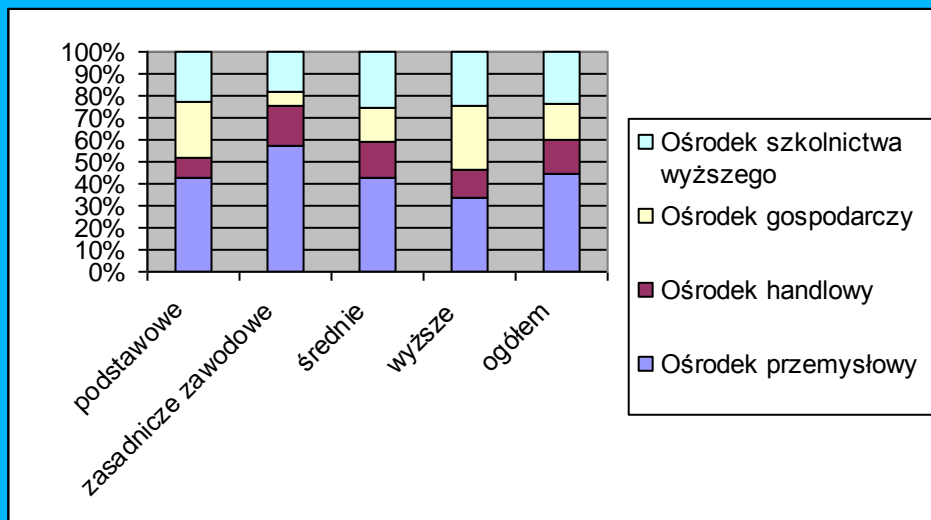
**Tabela A.1.B. Oczekiwane kierunki rozwoju miasta – ranking według kierunku najważniejszego**

<b>Kierunek rozwoju miasta</b>	<b>1 najważniejszy</b>
1. Ośrodek przemysłowy	31,3
2. Ośrodek szkolnictwa wyższego	16,5
3. Ośrodek gospodarczy	12,1
4. Ośrodek handlowy	10,9
5. Ośrodek sportowy	7,7
6. Ośrodek przemysłu przetwórczego	5,0
7. Ośrodek kulturalny	5,0
8. Ośrodek turystyczny	4,2
9. Ośrodek finansowy	2,8
10. Ośrodek rekreacyjny	2,4
11. Ośrodek administracyjny	1,2
12. Ośrodek komunikacyjny	0,8
13. Inny ośrodek	0,2

Dla uzupełnienia informacji, które wyczytać można z Tabeli A.1. dokonano drobnej transformacji statystycznej, której wyniki obrazuje Wykres A.1. Okazało się bowiem, że jeżeli weźmiemy omówione już cztery główne koncepcje rozwoju, które najczęściej wskazywane były przez respondentów jako najważniejsze, to dla poszczególnych grup wykształcenia, profile odpowiedzi istotnie się różnią. Wykres A.1. pokazuje procentowy udział każdej z czterech głównych opcji w ramach głosów oddawanych przez każdą grupę wykształcenia; procenty sumują się do 100%, ponieważ dokonano uproszczenia dla potrzeb przejrzystości prezentacji, kodując wszystkie pozostałe odpowiedzi jako systemowe braki danych.



### Wykres A.1.1. Poparcie dla czterech najważniejszych koncepcji rozwoju a wykształcenie





## II.2. Identyfikacja z miastem

Problem poziomu identyfikacji obywateli z miastem, w którym mieszkają ma złożony charakter i może w toku ilościowych badań kwestionariuszowych być potraktowany jedynie w sposób powierzchowny. Standardowym sposobem takiego szacowania stopnia, w jakim mieszkańcy utożsamiają się z miastem jest proszenie respondentów o oszacowanie własnej więzi z określonymi wymiarami składającymi się na otaczającą ich przestrzeń miejską.

Tabela B.1. prezentuje wyniki zawarte w pytaniu: *Czy czuje się P. związany z następującymi miejscami?* Respondentów pytano o związane z nimi miejsca, ustawione w porządku o wzrastającym poziomie ogólności. Wychodząc od najbardziej lokalnie rozumianego miejsca zamieszkania, poprzez więź odczuwaną w stosunku do części miasta, w której się mieszka, kończąc na poziomie identyfikacji z Leszmem jako całością.

**Tabela B.1. Poziom identyfikacji z miejscami miasta Leszno**

	<b>Bardzo związany</b>	<b>Raczej związany</b>	<b>Ani związany, ani nie</b>	<b>Raczej nie związany</b>	<b>Zupełnie nie związany</b>	<b>Średnia</b>
1. Z osiedlem, ulicą, przy której P. mieszka	34,7	44,8	11,7	5,4	3,4	4,02
2. Z częścią miasta, w której P. mieszka	26,8	54,6	11,3	5,2	2,2	3,99
3. Z Leszmem	45,8	44,2	6,0	2,0	2,0	4,30

Z powyższego rozkładu wyników widać, że najwyraźniej wyartykułowanym poziomem identyfikacji pozostaje całe miasto, brak zdania lub brak więzi z Leszmem deklaruje jedynie 10% respondentów. W przypadku przywiązania do bardziej lokalnych okolic zamieszkania w samym Lesznie, to również dominuje przywiązanie do swojego otoczenia, jednak więcej jest osób nie deklarujących przywiązania. Różnice te nie są jednak na tyle duże aby wnioskować o istnieniu presji na zmianę okolicy w której się mieszka w obrębie miasta.

Tabela krzyżowa B.1.1 zawiera rozkłady odpowiedzi na pytanie o poziom identyfikacji z Leszmem jako całością przez mieszkańców ze względu na charakterystyki społeczno-demograficzne respondentów. Dla prostoty prezentacji



uproszczono kategorie odpowiedzi, redukując stopniowanie na „bardzo” i „raczej” uzyskano przez przeliczenie poniższą skalę trzystopniową.

**Tabela B.1.A. Poziom identyfikacji z miejscami miasta a zmienne społeczno - demograficzne**

	<b>Osiedla, ulica zamieszkania</b>	<b>Część miasta</b>	<b>Leszno</b>
<b>Ogólnie</b>	4,02	3,99	4,30
<b>Płeć:</b>			
Mężczyzna	4,02	4,00	4,31
Kobieta	4,02	3,97	4,29
<b>Wiek:</b>			
Mniej 30 lat	3,91	3,94	4,19
30 – 39 lat	3,74	3,71	4,33
40 – 49 lat	3,98	3,93	4,24
50 – 59	4,24	4,20	4,37
60 i więcej lat	4,54	4,33	4,63
<b>Wykształcenie:</b>			
Podstawowe	4,25	4,04	4,33
Zas. Zawodowe	3,97	3,97	4,35
Średnie	4,11	4,06	4,33
Wyższe	3,76	3,80	4,15
<b>Rodzaj budynku:</b>			
Blok	4,01	3,98	4,35
Kamienica	3,94	3,94	4,39
Jednorodzinny	4,16	4,10	4,24
Inny	3,08	3,00	3,50

Z punktu widzenia poziomu identyfikacji z Leszmem nie są zauważalne żadne różnicowania ze względu na płeć, w przypadku grup wiekowych wyraźnie niżej od przeciętnej wyceniają swoje przywiązanie najmłodszy, a wyraźnie wyżej najstarsi mieszkańcy. Niezbyt silny, ale istotny związek zauważalny jest w przypadku kategorii wykształcenia, gdzie wraz ze wzrostem poziomu wykształcenia spada nieznacznie poziom identyfikacji z Leszmem, pozostaje jednak bezwzględnie na wysokim poziomie.



### II.3. Ogólna ocena warunków życia w mieście

W tabeli B.2. przedstawione są rozkłady odpowiedzi na pytania: *Czy ogólnie rzecz biorąc w ostatnich 5 latach żyje się w naszym kraju (Polska) / w naszym mieście (Leszno) lepiej czy też gorzej niż poprzednio?* Próbowano w ten sposób uzyskać wiedzę zarówno dotyczącą oceny współczesnej sytuacji w kraju i w mieście, jak również uzyskać możliwość porównania ewentualnych różnic występujących między ocenami.

**Tabela B.2. Porównanie poziomu życia w Polsce i Lesznie**

	<b>Polska</b>	<b>Leszno</b>
1. Zdecydowanie lepiej teraz niż poprzednio	9,7	9,1
2. Raczej lepiej teraz niż poprzednio	18,3	28,4
3. Pod niektórymi względami lepiej teraz, pod niektórymi poprzednio	35,5	36,1
4. Raczej gorzej teraz niż poprzednio	23,0	12,3
5. Zdecydowanie gorzej teraz niż poprzednio	13,5	8,9
6. Nie dotyczy (nie mieszkałem w Lesznie 5 lat temu)	X	5,2

Z powyższego zestawienia wynika, iż ocena sytuacji Leszna w okresie ostatnich pięciu lat jest trochę lepsza niż w przypadku oceny sytuacji w całym kraju. Jednocześnie podkreślić trzeba, że czytając wartości procentowe w zestawieniu tabelarycznym trzeba zwrócić uwagę, że około 5% ankietowanych nie mieszkało w Lesznie przed pięciu laty, co utrudnia trochę bezpośrednio porównywanie z wypowiedziami na temat Polski.

Wychodząc od ogólnej oceny zmian, jakie zaszły według respondentów w funkcjonowaniu Leszna, sformułowano pytanie dążące do oceny możliwości i szans życiowych stwarzanych przez miasto dla jego mieszkańców. Konstruując kwestionariusz wybrano dziesięć aspektów, które wydawały się najistotniejsze z punktu widzenia jakości życia obywateli. W tabeli B.5. prezentowane są odpowiedzi na pytanie: *Jak ocenia P. Leszno z punktu widzenia możliwości?*



**Tabela B.3. Ocena możliwości stwarzanych przez miasto**

	<b>Bardzo dobrze</b>	<b>Raczej dobrze</b>	<b>Ani dobrze ani źle</b>	<b>Raczej źle</b>	<b>Bardzo źle</b>	<b>Średnia</b>
1. Życie w czystym środowisku	15,1	64,3	15,5	4,2	1,0	3,88
2. Życie w bezpiecznym otoczeniu	8,9	55,8	22,8	11,3	1,2	3,60
3. Znalezienie dobrej pracy	1,0	8,3	26,6	39,9	24,2	2,22
4. Zarabianie pieniędzy	1,2	11,9	29,6	37,9	19,4	2,38
5. Spędzanie wolnego czasu, wypoczynek	11,9	46,4	26,2	12,1	3,4	3,51
6. Branie udziału w imprezach rozrywkowych	12,9	63,3	16,5	6,5	0,8	3,44
7. Kształcenie siebie i dzieci	8,5	46,2	29,4	12,3	3,6	3,81
8. Korzystanie z usług służby zdrowia	5,8	31,0	25,2	25,8	12,3	2,92
9. Poruszanie się po mieście, komunikacja	9,7	56,5	19,6	9,5	4,6	3,57
10. Wygodne robienie zakupów	37,9	52,8	6,5	2,0	0,8	4,25

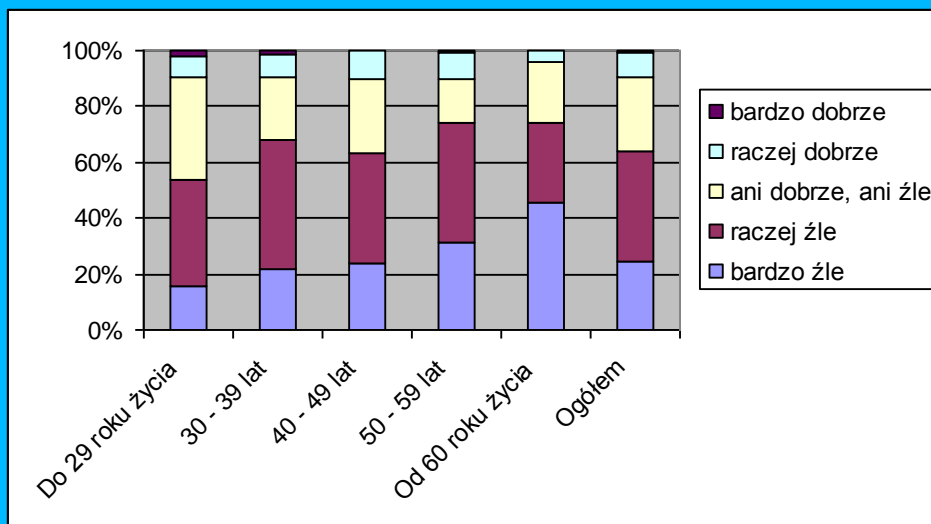
Zdecydowanie najniżej został oceniony ekonomiczny aspekt możliwości stwarzanych przez Leszno. Poza tym, negatywnie oceniono już tylko jeden wymiar, korzystanie z usług służby zdrowia, którego jednak ocena zbliża się do wartości neutralnej. Zdecydowanie najwyższej oceniono wygodę robienia zakupów.

Dla lepszego zilustrowania uzyskanych ocen poniżej została załączona tabela B.5.A. zawierająca ranking możliwości stwarzanych mieszkańcom przez miasto według średniej ocen.

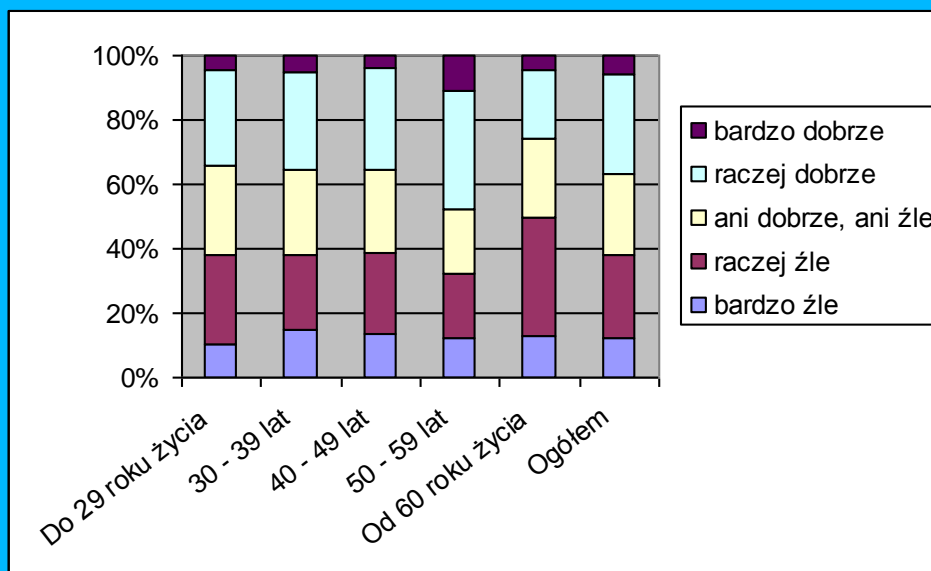
**Tabela B.3.A. Ocena możliwości stwarzanych przez miasto – ranking według ocen średnich**

	Średnia
Wygodne robienie zakupów	4,25
Życie w czystym środowisku	3,88
Kształcenie siebie i dzieci	3,81
Życie w bezpiecznym otoczeniu	3,60
Poruszanie się po mieście, komunikacja	3,57
Spędzanie wolnego czasu, wypoczynek	3,51
Branie udziału w imprezach rozrywkowych	3,44
Korzystanie z usług służby zdrowia	2,92
Zarabianie pieniędzy	2,38
Znalezienie dobrej pracy	2,22

**Wykres B.3.1. Ocena możliwości stwarzanych przez Leszno na znalezienie dobrej pracy**



**Wykres B.3.2. Ocena możliwości dla korzystania ze służby zdrowia w Lesznie**





## II.4 Główne problemy Leszna

Mając na celu zdiagnozowanie głównych problemów Leszna w świadomości jego mieszkańców posłużono się złożonym pytaniem kwestionariuszowym, podobnym do tego, które zastosowano do zbadania oczekiwań w stosunku do pożądanego kierunku rozwoju miasta. Tym razem, z listy czternastu problemów występujących typowo w ośrodkach miejskich, identycznej z tą podaną niżej w tabeli C.1., respondenci najpierw wskazywali pięć problemów, które uważali za najważniejsze. Następnie spośród tych poważnych problemów wybierali ten, który w ich odczuciu pozostaje najbardziej kłopotliwy. Respondentom zadane zostało pytanie: *Ludzie mają różne poglądy na to, które problemy występujące w naszym mieście powinny być najszybciej rozwiązane. Pokażę teraz Panu/i listę niektórych z tych problemów. Proszę teraz z tej listy wybrać 5 spraw, które dla Pana\i osobiście, lub dla osób najbliższych z którymi Pan/i mieszka są rzeczywiście istotne, najważniejsze. A teraz proszę z tych 5 najważniejszych dla Pana/i spraw wybrać tę jedną, którą uważa Pan/i za absolutnie najważniejszą dla Pana/i lub Pana/i rodziny.*

Tabela C.1. prezentuje ogólny poziom znajomości problemów miasta oraz wybór problemu najważniejszego dla badanego i jego rodziny.

**Tabela C.1. Znajomość problemów miasta**

<b>Problemy miasta</b>	<b>Pięć ważnych problemów</b>	<b>Problem najważniejszy</b>
1. Podniesienie poziomu i warunków nauki w szkołach	28,4	4,2
2. Obrona obywateli przed przestępczością, zwiększenie bezpieczeństwa	49,2	11,7
3. Zatrzymanie niszczenia środowiska naturalnego	28,0	3,2
4. Usprawnienie komunikacji publicznej: więcej wygodnych autobusów	15,1	2,6
5. Poprawa warunków komunikacji indywidualnej: lepsze drogi	42,1	5,0
6. Rozwój instytucji kulturalnych	22,8	1,6
7. Zahamowanie bezrobocia, stworzenie nowych miejsc pracy	85,9	46,0
8. Powstanie nowych obiektów rekreacyjnych: parków, basenów	21,4	1,0
9. Ściągnięcie do miasta zagranicznego kapitału	27,2	5,2
10. Poprawa estetyki miasta, remonty i renowacje kamienic i ulic itp.	25,8	2,0
11. Dostosowanie ulic i budynków do potrzeb ludzi niepełnosprawnych	37,1	2,6
12. Stworzenie młodzieży warunków spędzania wolnego czasu	44,6	3,8
13. Rozwój handlu i usług	20,0	0,8
14. Zapewnienie pomocy socjalnej ludziom ubogim	50,6	10,5





Trzy problemy zajmują w świadomości obywateli Leszna wyraźnie najbardziej prominentną pozycję. Pierwsze miejsce kwestii bezrobocia i tworzenia nowych miejsc pracy nie stanowi zaskoczenia, dwie następne pozycje: ochrona przed przestępczością oraz zapewnienie pomocy socjalnej ludziom ubogim również typowo pojawiają się na szczycie hierarchii problemów w świadomości społecznej Polaków. Właśnie po to, aby uniknąć uzyskania jedynie wskazania na te trzy oczywiste cele polityki społecznej poproszono respondentów o wskazanie na początek pięciu poważnych problemów. Jak widać praktycznie wszystkie problemy były w jakimś stopniu zauważane przy szerokim wyborze, jednak poza trzema już wymienionymi uzyskiwały jedynie śladową ilość wskazań przy pytaniu o problem jednoznacznie najważniejszy. W tym wypadku należy zwrócić uwagę na trzy inne typy problemów, które uzyskały wyróżniający się od tła procent wskazań przy wyborze szerokim, natomiast nie były uznawane za najważniejsze. Otóż wydaje się, że o ile kwestie takie jak: poprawa warunków komunikacji indywidualnej, dostosowanie budynków i dróg do potrzeb osób niepełnosprawnych oraz stworzenie młodzieży warunków spędzania wolnego czasu, nie są uważane za najbardziej palące i do rozwiązania w pierwszej kolejności, to nie można jednocześnie twierdzić, że pozostają niezauważone.

W zamieszczonej poniżej tabeli C.1.A. zawarty jest dokonany przez mieszkańców ranking głównych problemów miasta uporządkowany według wyboru pięciu najważniejszych problemów.

**Tabela C.1.A. Znajomość problemów miasta – ranking według pięciu najważniejszych problemów**

<b>Problemy miasta</b>	<b>Pięć ważnych problemów</b>
Zahamowanie bezrobocia, stworzenie nowych miejsc pracy	85,9
Zapewnienie pomocy socjalnej ludziom ubogim	50,6
Obrona obywateli przed przestępczością, zwiększenie bezpieczeństwa	49,2
Stworzenie młodzieży warunków spędzania wolnego czasu	44,6
Poprawa warunków komunikacji indywidualnej: lepsze drogi	42,1
Dostosowanie ulic i budynków do potrzeb ludzi niepełnosprawnych	37,1
Podniesienie poziomu i warunków nauki w szkołach	28,4
Zatrzymanie niszczenia środowiska naturalnego	28,0
Ściągnięcie do miasta zagranicznego kapitału	27,2
Poprawa estetyki miasta, remonty i renowacje kamienic i ulic itp.	25,8
Rozwój instytucji kulturalnych	22,8
Powstanie nowych obiektów rekreacyjnych: parków, basenów	21,4
Rozwój handlu i usług	20,0
Usprawnienie komunikacji publicznej: więcej wygodnych autobusów	15,1



Natomiast w zamieszczonej poniżej tabeli C.1.B. zawarty jest dokonany przez mieszkańców ranking głównych problemów miasta uporządkowany według wyboru najważniejszego problemu.

**Tabela C.1.B. Znajomość problemów miasta – ranking według najważniejszego problemu**

<b>Problemy miasta</b>	<b>Problem najważniejszy</b>
Zahamowanie bezrobocia, stworzenie nowych miejsc pracy	46,0
Obrona obywateli przed przestępczością, zwiększenie bezpieczeństwa	11,7
Zapewnienie pomocy socjalnej ludziom ubogim	10,5
Ściągnięcie do miasta zagranicznego kapitału	5,2
Poprawa warunków komunikacji indywidualnej: lepsze drogi	5,0
Podniesienie poziomu i warunków nauki w szkołach	4,2
Stworzenie młodzieży warunków spędzania wolnego czasu	3,8
Zatrzymanie niszczenia środowiska naturalnego	3,2
Usprawnienie komunikacji publicznej: więcej wygodnych autobusów	2,6
Dostosowanie ulic i budynków do potrzeb ludzi niepełnosprawnych	2,6
Poprawa estetyki miasta, remonty i renowacje kamienic i ulic itp.	2,0
Rozwój instytucji kulturalnych	1,6
Powstanie nowych obiektów rekreacyjnych: parków, basenów	1,0
Rozwój handlu i usług	0,8



## II.5. Ocena sytuacji życiowej mieszkańców Leszna

W kolejnym segmencie przedmiotem zainteresowania było to, w jakim stopniu mieszkańcy Leszna, ze swojej osobistej perspektywy, oceniają poszczególne elementy składające się na ich własną sytuację życiową.

Tabela D.1. prezentuje rozkład odpowiedzi na pytanie: *W jakim stopniu jest P. zadowolony z następujących spraw?*

**Tabela D.1. Stopień zadowolenia z elementów sytuacji życiowej**

	Zdecydowanie zadowolony	Raczej zadowolony	Ani zadowolony ani nie	Raczej niezadowolony	Zdecydowanie niezadowolony	Średnia
1. Pozycja społeczna	8,7	60,1	25,2	5,0	1,0	3,71
2. Poziom wykształcenia	16,1	58,9	16,5	6,7	1,8	3,81
3. Stan zdrowia	21,2	50,2	13,5	11,3	3,8	3,74
4. Sytuacja rodzinna	26,4	54,0	13,1	4,6	2,0	3,98
5. Warunki mieszkaniowe	27,0	56,5	10,3	4,0	2,2	4,02
6. Koledzy i przyjaciele	38,9	50,2	8,9	1,2	0,8	4,25
7. Sytuacja materialna	7,3	43,3	26,6	15,9	6,9	3,28
8. Bezpieczeństwo osobiste	10,1	66,1	17,1	4,8	2,0	3,78
9. Spędzanie czasu wolnego	18,8	59,1	16,3	4,0	1,8	3,89
10. Miasto w którym P. mieszka	25,4	63,1	8,7	1,8	1,0	4,10

Hierarchia zadowolenia mieszkańców Leszna z określonych elementów sytuacji życiowej rozpoczyna się od raczej abstrakcyjnych i niematerialnych kwestii. Prawie wszyscy respondenci zadowoleni są ze swoich przyjaciół i kolegów. Bardzo ciekawą informację stanowi fakt, iż drugim najczęściej wskazywanym elementem sytuacji, z którego badani są zadowoleni, jest sama możliwość życia w Lesznie.



W żadnym z proponowanych kryteriów nie ma więcej osób niezadowolonych niż zadowolonych. Na wyróżnienie zasługuje jednak istnienie dużej ilości respondentów źle oceniających swoje położenie materialne i stan zdrowia.

Tabela krzyżowa D.1.A. pokazuje zależności pomiędzy stopniem zadowolenia z możliwości życiowych i wybranych zmiennych społeczno – demograficznych.

**Tabela D.1.A. Stopień zadowolenia z elementów sytuacji życiowej a zmienne społeczno – demograficzne**

	Koledzy i przyjaciele	Miasto	Warunki mieszkaniowe	Sytuacja rodzinna	Spędzanie czasu wolnego
<b>Ogólnie</b>	4,25	4,10	4,02	3,98	3,89
<b>Płeć:</b>					
Mężczyzna	4,22	4,07	4,04	4,03	3,83
Kobieta	4,28	4,13	4,01	3,94	3,95
<b>Wiek:</b>					
Mniej 30 lat	4,52	4,08	3,99	4,07	3,98
30 – 39 lat	4,22	4,06	3,89	4,09	3,80
40 – 49 lat	4,19	4,16	3,96	3,88	3,90
50 – 59	4,04	4,12	4,19	3,87	3,87
60 i więcej lat	3,93	4,07	4,15	3,96	3,76
<b>Wykształcenie:</b>					
Podstawowe	4,04	4,23	3,97	3,88	3,96
Zas. Zawodowe	4,10	4,17	4,03	3,86	3,91
Średnie	4,33	4,10	4,05	4,02	3,95
Wyższe	4,34	3,97	4,06	4,09	3,71
<b>Rodzaj budynku:</b>					
Blok	4,28	4,14	4,00	4,00	3,91
Kamienica	4,10	4,18	3,60	3,73	3,87
Jednorodzinny	4,30	4,02	4,26	4,06	3,91
Inny	3,92	3,75	3,83	3,92	3,25



**Tabela D.1.A. Stopień zadowolenia z elementów sytuacji życiowej a zmienne społeczno – demograficzne**

	Poziom wykształce nia	Bezpieczeń stwo osobiste	Stan zdrowia	Pozycja społeczna	Sytuacja materialna
<b>Ogólnie</b>	3,81	3,78	3,74	3,71	3,28
<b>Płeć:</b>					
Mężczyzna	3,77	3,76	3,74	3,67	3,26
Kobieta	3,84	3,79	3,74	3,74	3,30
<b>Wiek:</b>					
Mniej 30 lat	3,81	3,80	4,20	3,72	3,44
30 – 39 lat	3,72	3,73	3,87	3,68	3,27
40 – 49 lat	3,61	3,88	3,74	3,74	3,37
50 – 59	4,07	3,77	3,20	3,70	3,05
60 i więcej lat	3,83	3,52	2,98	3,63	3,02
<b>Wykształcenie:</b>					
Podstawowe	3,52	3,73	3,79	3,75	3,00
Zas. Zawodowe	3,50	3,79	3,50	3,48	3,09
Średnie	3,80	3,82	3,78	3,72	3,38
Wyższe	4,33	3,67	3,89	3,91	3,39
<b>Rodzaj budynku:</b>					
Blok	3,88	3,76	3,74	3,74	3,29
Kamienica	3,63	3,89	3,90	3,40	2,90
Jednorodzinny	3,78	3,79	3,71	3,81	3,42
Inny	3,42	3,42	3,25	3,17	3,33



## II.6. Zaufanie do osób publicznych

Kolejnym elementem badania uczyniono deklarowany poziom zaufania do osób oraz instytucji mających wpływ na życie mieszkańców Leszna. Tabela E.1. przedstawia stopień zaufania do różnych instytucji publicznych, opierając się na pytaniu: *Czy ufa Pan/i, że wymienione osoby działają dla dobra miasta?* Respondenci udzielali odpowiedzi w odniesieniu do standardowej skali pięciopunktowej, tak jak w przypadku większości pytań tego badania.

**Tabela E.1. Poziom zaufania do osób publicznych**

	Zdecydowanie tak	Raczej tak	Trudno powiedzieć	Raczej nie	Zdecydowanie nie	Średnia
1. Prezydent Miasta	18,3	45,2	29,8	4,2	2,6	3,72
2. Przewodniczący Rady Miejskiej	6,3	30,0	57,9	2,8	3,0	3,34
3. Radni	3,0	24,8	57,1	10,5	4,6	3,11
4. Urzędnicy w Urzędzie Miasta	4,0	36,3	45,8	9,9	4,0	3,26

Bezwzględny poziom zaufania w odniesieniu do wszystkich osób i instytucji, o które pytano wydaje się korzystny, w żadnym wypadku nie zanotowano wyraźnej nieufności, tendencje centralne dla wszystkich wskaźników znajdują się powyżej wartości neutralnej. Jednocześnie wyraźnie najwyższym poziomem zaufania wśród respondentów cieszył się Prezydent Leszna, odniesieniu do którego jedynie śladową liczebność miały głosy negatywne, a zdecydowanie mniej niż w przypadku pozostałych było odpowiedzi neutralnych. W przypadku pozostałych instytucji dominującą odpowiedzią pozostawało właśnie „trudno powiedzieć”.

Tabela krzyżowa E.1.A. zawiera rozkład odpowiedzi dotyczących poziomu zaufania z uwagi na wybrane zmienne społeczno – demograficzne.



**Tabela E.1.A Poziom zaufania do osób publicznych a zmienne społeczno – demograficzne**

	<b>Prezydent Miasta</b>	<b>Przewodniczący Rady Miejskiej</b>	<b>Radni</b>	<b>Urzednicy w Urzędzie Miasta</b>
<b>Ogólnie</b>	3,72	3,34	3,11	3,26
<b>Płeć:</b>				
Mężczyzna	3,73	3,31	3,03	3,30
Kobieta	3,72	3,37	3,19	3,23
<b>Wiek:</b>				
Mniej 30 lat	3,68	3,25	3,15	3,22
30 – 39 lat	3,65	3,26	3,17	3,22
40 – 49 lat	3,84	3,48	3,18	3,34
50 – 59	3,72	3,36	2,95	3,28
60 i więcej lat	3,76	3,43	3,04	3,28
<b>Wykształcenie:</b>				
Podstawowe	3,69	3,29	3,21	3,27
Zas. Zawodowe	3,77	3,33	3,10	3,15
Średnie	3,71	3,36	3,12	3,34
Wyższe	3,71	3,34	3,05	3,21
<b>Rodzaj budynku:</b>				
Blok	3,74	3,36	3,14	3,25
Kamienica	3,94	3,34	3,21	3,27
Jednorodzinny	3,63	3,30	3,03	3,29
Inny	3,58	3,25	3,00	3,17

Jako rozwinięcie problemu zaufania publicznego w stosunku do Prezydenta Leszna zaprojektowano pytanie E.2., w ramach którego proszono respondentów o ustosunkowanie się do pięciu sformułowań dotyczących działań Prezydenta. Tabela E.2. pokazuje odpowiedzi na pytanie: *W jakim stopniu zgadza się P. z następującymi stwierdzeniami?*

**Tabela E.2. Akceptacja działań Prezydenta Miasta**

	<b>Zdecydowanie tak</b>	<b>Raczej tak</b>	<b>Trudno powiedzieć</b>	<b>Raczej nie</b>	<b>Zdecydowanie nie</b>	<b>Średnia</b>
1. Prezydent dobrze promuje Leszno w kraju i za granicą	13,5	41,1	40,1	4,0	1,4	3,61
2. Prezydent dobrze dba o rozwój Leszna	13,9	54,2	24,6	6,2	1,2	3,73
3. Prezydent podejmując decyzje kierują się interesem miasta	10,7	43,3	39,3	5,0	1,8	3,56
4. Prezydent dobrze zna problemy mieszkańców	9,3	29,6	39,9	16,9	4,4	3,23
5. Prezydent dobrze rozwiązuje problemy miasta	7,3	36,5	45,2	8,9	2,0	3,38



## II.7. Funkcjonowanie miasta Leszna

Prosząc respondentów o sformułowanie ogólnej oceny funkcjonowania miasta Leszna, punktem wyjścia uczyniono ocenę kilkunastu elementów infrastruktury miejskiej, które w bardziej szczegółowym ujęciu przewijają się również w innych miejscach kwestionariusza wywiadu. Jednak zebranie ich w ramach jednego pytania pozwoliło respondentom na namysł nie tylko nad poszczególnymi aspektami w odosobnieniu, ale również na próbę oszacowania, jak oferty w poszczególnych wymiarach mają się relatywnie wobec siebie.

Tabela F.1. zawiera odpowiedzi na pytanie: *Proszę ocenić sytuację w Lesznie pod następującymi względami?*

**Tabela F.1. Ocena sytuacji miasta**

	<b>Bardzo dobrze</b>	<b>Raczej dobrze</b>	<b>Ani dobrze ani źle</b>	<b>Raczej źle</b>	<b>Zdecydowanie źle</b>	<b>Średnia</b>
1. Biblioteki	19,8	57,3	16,7	5,4	0,8	3,90
2. Szkoły podstawowe	22,8	64,7	10,7	1,0	0,8	4,08
3. Gimnazja	19,8	61,3	14,1	3,2	1,6	3,95
4. Szkoły średnie	22,8	62,1	12,1	1,8	1,2	4,04
5. Szkoły wyższe	18,5	53,4	19,0	7,5	1,6	3,80
6. Instytucje kulturalne	7,3	39,7	29,8	19,2	4,0	3,27
7. Promocja w kraju i za granicą	6,7	44,4	37,9	9,3	1,6	3,45
8. Instytucje pomocy społecznej	2,8	30,0	46,0	17,1	4,2	3,10
9. Bezpieczeństwo w domu i na ulicy	7,5	59,3	26,8	5,2	1,2	3,67
10. Komunikacja miejska	10,1	56,9	21,4	6,9	4,6	3,61
11. Zarząd budynkami komunalnymi	2,2	29,0	54,8	11,3	2,8	3,16
12. Wywóz śmieci	20,4	63,5	10,9	3,6	1,6	3,98
13. Czystość miasta	16,5	64,5	14,3	3,8	1,0	3,92
14. Stan parków i trawników	9,3	60,1	19,8	8,3	2,4	3,66
15. Warunki dla sportu i rekreacji	8,7	48,0	26,0	13,1	4,2	3,44
16. Działalność wodociągów	7,5	66,1	18,1	6,2	2,2	3,71

Elementami infrastruktury miejskiej, które są najwyżej oceniane przez respondentów są instytucje edukacyjne czyli szkoły średnie i podstawowe i gimnazja. Również szkoły wyższe są wysoko oceniane. Stosunkowo dobre zdanie badani mają również o czystości miasta i wywozie śmieci. Najniżej oceniane są instytucje pomocy społecznej i zarząd budynkami komunalnymi.





Dla lepszego zilustrowania sytuacji poniżej zamieszczono tabelę F.1.A. zawierającą ranking ocen funkcjonowania różnych dziedzin życia w mieście według średniej ocen.

**Tabela F.1.A. Ocena sytuacji miasta – ranking według średniej**

	<b>Średnia</b>
Szkoły podstawowe	4,08
Szkoły średnie	4,04
Wywóz śmieci	3,98
Gimnazja	3,95
Czystość miasta	3,92
Biblioteki	3,90
Szkoły wyższe	3,80
Działalność wodociągów	3,71
Bezpieczeństwo w domu i na ulicy	3,67
Stan parków i trawników	3,66
Komunikacja miejska	3,61
Promocja w kraju i za granicą	3,45
Warunki dla sportu i rekreacji	3,44
Instytucje kulturalne	3,27
Zarząd budynkami komunalnymi	3,16
Instytucje pomocy społecznej	3,10

Tabela F.2. zawiera odpowiedzi dotyczące ilości spraw załatwianych przez badanego w przeciągu ostatnich czterech lat w Urzędzie Miasta. Pytanie miało następującą formę: *„Ile razy w ciągu ostatnich czterech lat załatwiał Pan/i osobiście, telefonicznie lub listownie jakąś sprawę w Urzędzie Miasta?”*

**Tabela F.2. Częstotliwość kontaktów z Urzędem Miasta**

	<b>%</b>
0 kontaktów	27,0
1 – 9 kontaktów	50,8
10 – 19 kontaktów	11,7
20 – 29 kontaktów	5,2
30 i więcej kontaktów	5,4

Zamierzając poznać sposoby działania urzędników, zadano następujące pytanie: *Jak P. ocenia sposób traktowania w tych urzędach P. i P. spraw pod względem...?* Zauważyć w tym miejscu należy, iż pytanie to dotyczyło tylko tych osób, które deklarowały jakiś kontakt z urzędami w Lesznie.



**Tabela F.3. Ocena sposobu działań urzędników**

	<b>Bardzo dobrze</b>	<b>Raczej dobrze</b>	<b>Ani dobrze ani źle</b>	<b>Raczej źle</b>	<b>Bardzo źle</b>	<b>Średnia</b>
1. Dostępności, łatwości kontaktu z urzędnikami	12,2	53,5	20,9	10,6	2,7	3,62
2. Skuteczności załatwiania spraw	9,8	54,3	19,8	12,0	4,1	3,54
3. Szybkości załatwiania spraw	8,4	38,9	26,6	17,4	8,7	3,21
4. Przygotowania i kompetencji urzędników	8,4	57,9	23,9	6,5	3,3	3,62
5. Uprzejmość urzędników	12,0	52,2	21,2	9,0	5,7	3,56

\*N=368 (osobom deklarującym brak kontaktów z urzędami pytania nie zadawano)

Ocena sposobu działań urzędników we wszystkich wymiarach ma pozytywny charakter, w każdym z nich przeważają odpowiedzi *bardzo dobrze* i *dobrze*. Najlepiej postrzegana jest dostępność i łatwość kontaktu z urzędnikami, co jest sygnałem realizowania standardów obsługi klienta. Niepokoi fakt ponad 26% patentów niezadowolonych z szybkości załatwiania spraw w Urzędzie Miasta.

W tabeli F.3.A zaprezentowano rozkład średnich ocen poszczególnych wymiarów ze względu na społeczno-demograficzne charakterystyki respondentów.

**Tabela F.3.A. Ocena sposobu działań urzędników a zmienne społeczno - demograficzne**

	<b>Dostępności, łatwości kontaktu z urzędnikami</b>	<b>Skuteczności załatwiania spraw</b>	<b>Szybkości załatwiania spraw</b>	<b>Przygotowania i kompetencji urzędników</b>	<b>Uprzejmość urzędników</b>
<b>Ogólnie</b>	3,62	3,54	3,21	3,62	3,56
<b>Płeć:</b>					
Mężczyzna	3,63	3,49	3,23	3,57	3,63
Kobieta	3,61	3,58	3,19	3,66	3,49
<b>Wiek:</b>					
Mniej 30 lat	3,30	3,28	2,84	3,42	3,20
30 – 39 lat	3,46	3,54	3,09	3,59	3,54
40 – 49 lat	3,94	3,78	3,48	3,84	3,83
50 – 59	3,78	3,60	3,38	3,57	3,74
60 i więcej lat	3,93	3,70	3,73	3,93	3,77
<b>Wykształcenie:</b>					
Podstawowe	3,27	3,12	3,08	3,46	3,31
Zas. Zawodowe	3,53	3,42	3,12	3,44	3,56
Średnie	3,67	3,58	3,21	3,63	3,49
Wyższe	3,71	3,71	3,34	3,80	3,78
<b>Rodzaj budynku:</b>					
Blok	3,65	3,54	3,27	3,65	3,60
Kamienica	3,30	3,36	2,82	3,48	3,33
Jednorodzinny	3,69	3,61	3,23	3,62	3,56
Inny	3,22	3,11	3,00	3,33	3,33



Tabela F.4. prezentuje stan zainteresowania inwestycjami realizowanymi lub planowanymi w Lesznie. Pytanie brzmiało: *Proszę wybrać z tej listy 3 najważniejsze Pana/i zdaniem inwestycje.* Zrezygnowano w tym wypadku ze wskazywania tej jednej najważniejszej według respondentów inwestycji spośród trzech wskazanych na liście, ponieważ wskazywane cele inwestycyjne nie muszą wykluczać się nawzajem.

**Tabela F.4. Zainteresowanie inwestycjami w Lesznie**

Inwestycja	3 najważniejsze
1. Zagospodarowanie odpadów	26,0
2. Budowa i modernizacja szkół	28,4
3. Budowa obiektów sportowych w szkołach	18,3
4. Modernizacja stadionu im. A. Smoczka	21,8
5. Budowa nowych dróg	53,6
6. Powiększenie parków i terenów zielonych	21,4
7. Uzbrojenie terenów pod budownictwo mieszkaniowe	11,1
8. Uzbrojenie terenów dla działalności gospodarczej	13,3
9. Trasy rowerowe	34,1
10. Budowa nowych obiektów sportowych	12,5
11. Park technologiczny dla firm stosujących nowoczesne technologie	8,3
12. Remonty budynków komunalnych	24,8
13. Budowa nowych mieszkań komunalnych	27,6

Zdaniem mieszkańców Leszna najważniejsze inwestycje dotyczą komunikacji w mieście. Ponad połowa badanych widzi potrzebę budowy nowych dróg a co trzeci tras rowerowych. Powraca motyw charakterystyczny dla Leszna – dbałość o edukację, prawie 30% badanych uważa, iż inwestycje powinny być

Dla lepszego zilustrowania poniżej zamieszczono tabelę F.4.A. zawierającą ranking inwestycji w oparciu o wybór trzech najważniejszych z listy zaproponowanej przez władze miasta.



**Tabela F.4.A. Zainteresowanie inwestycjami w Lesznie – ranking według wyboru trzech najważniejszych**

<b>Inwestycja</b>	<b>3 najważniejsze</b>
Budowa nowych dróg	53,6
Trasy rowerowe	34,1
Budowa i modernizacja szkół	28,4
Budowa nowych mieszkań komunalnych	27,6
Zagospodarowanie odpadów	26,0
Remonty budynków komunalnych	24,8
Modernizacja stadionu im. A. Smoczka	21,8
Powiększenie parków i terenów zielonych	21,4
Budowa obiektów sportowych w szkołach	18,3
Uzbrojenie terenów dla działalności gospodarczej	13,3
Budowa nowych obiektów sportowych	12,5
Uzbrojenie terenów pod budownictwo mieszkaniowe	11,1
Park technologiczny dla firm stosujących nowoczesne technologie	8,3



## II.8. Bezpieczeństwo w Lesznie

Poczucie osobistego bezpieczeństwa, czy może raczej poczucie zagrożenia bezpieczeństwa, stanowi od wielu lat jeden z głównych problemów społecznych diagnozowanych w ramach badań sondażowych w Polsce. Segment kwestionariusza poświęcony problemowi bezpieczeństwa miał na celu głębsze zbadanie tej kwestii w świadomości obywateli Leszna.

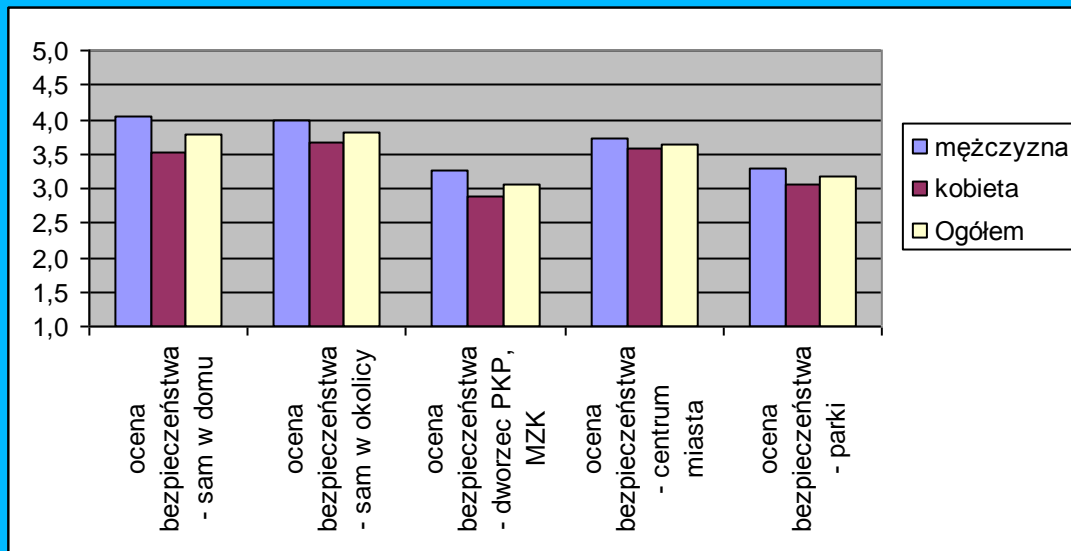
Tabela G.1. oraz wykres G.1. prezentują stopień poczucie bezpieczeństwa przy zastosowaniu pytania: *Czy czuje się P. bezpiecznie w...?*

**Tabela G.1. Poziom poczucia bezpieczeństwa**

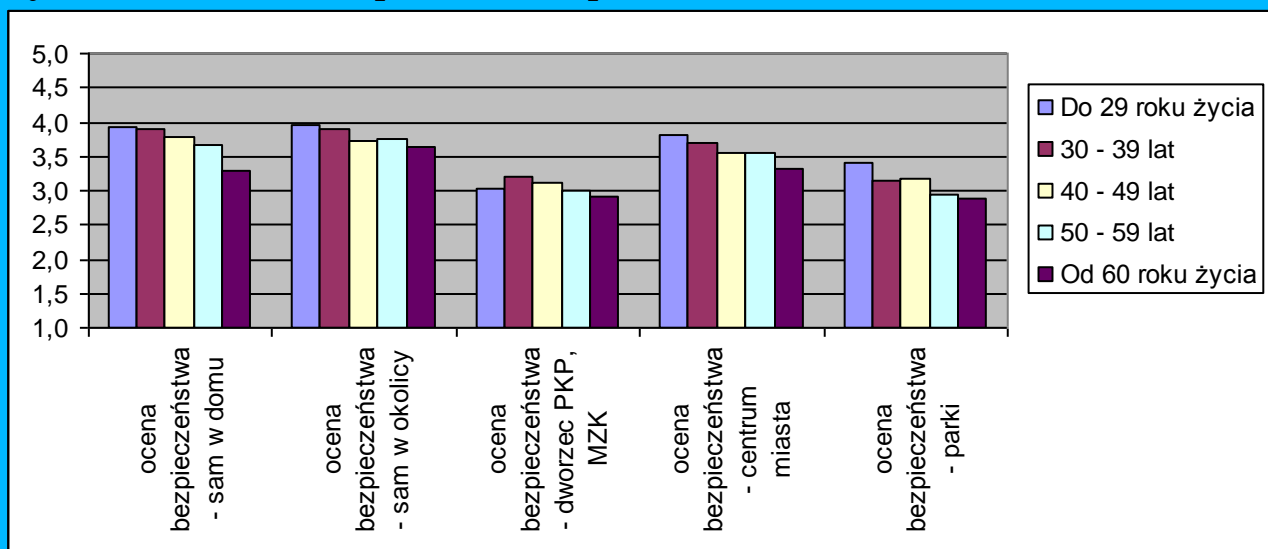
	Zdecydowa nie tak	Raczej tak	Trudno powiedzieć	Raczej nie	Zdecydo wanie nie	Średnia
1. Sam w domu, gdy ktoś zadzwoni do drzwi	25,2	50,4	6,2	13,5	4,8	3,78
2. Sam w okolicy miejsca zamieszkania	19,8	58,9	8,1	9,9	3,2	3,82
3. Na dworcach PKP, PKS i przystankach MZK	5,0	34,1	30,4	23,0	7,5	3,06
4. W centrum miasta	10,9	57,9	18,7	9,3	3,2	3,64
5. W parkach miejskich i terenach spacerowych	6,0	39,1	28,6	18,8	7,5	3,17

Poczucie bezpieczeństwa w ujęciu procentowym plasuje się na wysokim poziomie, 78,7% mieszkańców Leszna czuje się bezpieczna sama w okolicy zamieszkania a 75% w domu, gdy ktoś dzwoni do drzwi. Problem stanowi natomiast zjawisko poczucia zagrożenia poza miejscem zamieszkania. Co trzecia osoba nie czuje się bezpiecznie na dworcach PKP, PKS i przystankach MZK a co czwarta w parkach miejskich i na terenach spacerowych.

**Wykres G.1.1. Poziom poczucia bezpieczeństwa a płeć**



**Wykres G.1.2. Poziom poczucia bezpieczeństwa a wiek**



Oprócz deklarowanego poziomu zagrożenia przez respondentów, istotnym dla oszacowania poziomu zagrożenia przestępczością wskaźnikiem jest to, czy respondent był w ciągu ostatnich dwunastu miesięcy ofiarą przestępstwa lub czy ofiarą przestępstwa był ktoś z rodziny respondenta.

Tabela G.2. zawiera odpowiedzi na pytanie: *Czy w ciągu ostatnich 12 miesięcy był P. lub ktoś z członków gospodarstwa domowego ofiarą przestępstwa?*



**Tabela G.2. Kontakt z przestępstwami**

	<b>Tak</b>	<b>Nie</b>
1. Pan/i	4,8	95,2
2. Ktoś z Pana/i. rodziny	6,5	93,5

Poczucie zagrożenia zdiagnozowane wyżej nie ma ścisłego związku z doświadczeniami badanych. Jedynie co dwudziesty miał jakikolwiek kontakt z przestępstwem.

Tabela G.3. zawiera listę różnych możliwych spraw, na które skarżą się mieszkańcy. Aby ocenić ich ważność w oczach badanych zadano pytanie: *Czy są one poważnym problemem na P. osiedlu, ulicy, w sąsiedztwie domu?*

**Tabela G.3. Główne problemy Leszno związane z bezpieczeństwem**

	<b>Zdecydowanie tak</b>	<b>Raczej tak</b>	<b>Trudno powiedzieć</b>	<b>Raczej nie</b>	<b>Zdecydowanie nie</b>	<b>Średnia</b>
1. Kradzieże i włamania do mieszkań	9,92	25,79	15,08	41,07	8,13	<b>3,12</b>
2. Kradzieże samochodów i wyposażenia	13,89	31,94	16,67	30,95	6,55	<b>2,84</b>
3. Kradzieże kieszonkowe, torebek itp.	5,75	15,67	25,40	39,68	13,49	<b>3,39</b>
4. Hałaśliwi, awanturujący się sąsiedzi	7,54	14,88	8,73	44,64	24,21	<b>3,63</b>
5. Chuligani, agresywna młodzież	8,13	23,02	14,48	40,87	13,49	<b>3,12</b>
6. Napady i rozboje	3,17	10,32	18,25	47,82	20,44	<b>3,72</b>
7. Wandalizm i niszczenie mienia	16,27	33,13	12,70	27,58	10,32	<b>2,83</b>
8. Pijacy	11,90	25,40	15,67	32,34	14,68	<b>3,12</b>
9. Narkomani	3,37	7,74	19,25	44,84	24,80	<b>3,80</b>
10. Koncerty i dyskoteki	4,56	9,33	10,91	41,07	34,13	<b>3,91</b>

\*Średnie mają odwrotny kierunek. Im wyższa średnia tym mniejszy problem stanowi dane zjawisko

Jedynie w przypadku dwóch spośród powyższych typów zjawisk negatywnych z punktu widzenia funkcjonowania miasta wyraźnie przeważają opinie, że jest to zjawisko poważne, zakłócające życie mieszkańców: wandalizm i niszczenie mienia oraz kradzieże samochodów i wyposażenia.



## II.9. Mieszkańcy Leszna jako pracownicy

Osoby pracujące uczestniczące w badaniach poproszono o określenie poziomu zadowolenia z wykonywanej pracy pod kątem kilku kryteriów, identycznych z tymi, które znajdują się w tabeli H.3.

Dane zawarte w tabeli H.3. dotyczą poziomu zadowolenia z pracy. Badani zapytani zostali w następujący sposób: *W jakim stopniu jest P. zadowolony z własnej pracy pod następującymi względami?*

**Tabela H.3. Zadowolenie z pracy**

	<b>Bardzo zadowolony</b>	<b>Raczej zadowolony</b>	<b>Ani tak ani nie</b>	<b>Raczej niezadowolony</b>	<b>Bardzo niezadowolony</b>	<b>Średnia</b>
1. Warunki, w jakich P. pracuje	28,7	50,8	15,2	5,3	0,0	4,03
2. Wysokość wynagrodzenia za pracę	6,6	37,7	25,8	21,3	8,6	3,12
3. Możliwość rozwoju zawodowego i awansu	10,7	32,0	33,6	20,1	3,7	3,26
4. Kontakty z innymi pracownikami	34,0	52,0	10,7	2,0	1,2	3,14
5. Stosunki z przełożonymi	29,5	43,9	20,5	4,5	1,6	3,95

**\*N=260**

Zalety pracy w Lesznie wiążą się z przyjaznym środowiskiem pracy. Ponad dwie trzecie badanych jest zadowolonych z warunków w jakich pracuje, 86% podkreśla dobre kontakty z innymi pracownikami. Mankamentem rynku pracy w Lesznie w oczach respondentów jest brak możliwości rozwoju zawodowego i awansu oraz wysokość wynagrodzenia za pracę.

Tabela krzyżowa H.3.A. prezentuje rozkład średniej ocen poszczególnych wymiarów ze względu na zestaw cech społeczno demograficznych





**Tabela H.3.A. Zadowolenie z pracy a zmienne społeczno – demograficzne**

	<b>Warunki w jakich pracuje</b>	<b>Wysokość wynagrodzenia za pracę</b>	<b>Możliwość rozwoju zawodowego i awansu</b>	<b>Kontakty z innymi pracownikami</b>	<b>Stosunki z przełożonymi</b>
<b>Ogólnie</b>	4,03	3,12	3,26	4,16	3,95
<b>Płeć:</b>					
Mężczyzna	4,02	3,18	3,32	4,05	3,77
Kobieta	4,04	3,05	3,18	4,27	4,16
<b>Wiek:</b>					
Mniej 30 lat	4,12	3,01	3,35	4,24	4,16
30 – 39 lat	4,10	3,05	3,13	4,02	3,95
40 – 49 lat	3,87	3,14	3,23	4,16	3,75
50 – 59	4,11	3,37	3,40	4,26	4,00
60 i więcej lat	3,67	3,67	2,67	4,00	3,67
<b>Wykształcenie:</b>					
Podstawowe	4,67	3,67	2,67	4,83	4,83
Zas. Zawodowe	4,05	2,93	3,20	4,36	3,95
Średnie	4,04	3,12	3,15	4,03	3,88
Wyższe	3,93	3,24	3,55	4,15	4,00
<b>Rodzaj budynku:</b>					
Blok	3,95	3,20	3,27	4,08	3,98
Kamienica	4,15	2,77	3,04	4,42	4,12
Jednorodzinny	4,12	3,08	3,26	4,18	3,82
Inny	4,25	3,25	3,75	4,38	4,00



## II.10. Środowisko naturalne

Przechodząc do segmentu poświęconego środowisku naturalnemu, skierowano do respondentów pytanie dotyczące gotowości do uczestnictwa w akcji segregacji śmieci na terenie miasta Leszna. Pytano osobno o trzy główne rodzaje materiałów, które podlegają segregacji na rzecz recydingu.

Tabela I.1. zawiera odpowiedzi na pytanie: *Czy segreguje P. następujące rodzaje śmieci (szkło, papiery, plastik)?*

**Tabela I.1. Deklarowana segregacja śmieci**

Rodzaje śmieci	% odpowiedzi tak
Szkło	65,9
Papiery	64,9
Plastik	66,7

Ponieważ nie wystąpiły istotne różnice w zakresie deklarowanej gotowości do segregacji śmieci w zależności od rodzaju materiału, zaprezentujemy jedynie rozkład deklaracji na zmienne społeczno demograficzne dla plastiku, przy czym można ją traktować jako reprezentatywną również dla innych rodzajów śmieci.

**Tabela I.2.A Deklarowana segregacja śmieci a zmiany społeczno – demograficzne**

	Gotowość do segregacji
<b>Ogólnie</b>	66,7
<b>Płeć:</b>	
Mężczyzna	68,1
Kobieta	65,4
<b>Wiek:</b>	
Mniej 30 lat	63,5
30 – 39 lat	69,5
40 – 49 lat	62,4
50 – 59	72,0
60 i więcej lat	71,7
<b>Wykształcenie:</b>	
Podstawowe	77,1
Zas. Zawodowe	66,4
Średnie	64,9
Wyższe	66,3
<b>Rodzaj budynku:</b>	
Blok	75,4
Kamienica	46,8
Jednorodzinny	61,3
Inny	33,3



W związku z planowanym przez Urząd Miasta wprowadzeniem nowych kontenerów na odpady organiczne, zadano pytanie: *Czy oddzielałby Pan/i odpady organiczne od pozostałych śmieci?* Tabela I.2. zawiera rozkłady odpowiedzi na powyższe pytanie.

**Tabela I.2. Deklarowana chęć segregowania odpadów organicznych**

	<b>% odpowiedzi</b>
1. Tak	80,2
2. Nie	19,8

Widać wyraźnie, że mieszkańcy Leszna deklarują wyższą gotowość do oddzielania odpadów organicznych od pozostałych śmieci i osobnego ich wyrzucania, niż w przypadku materiałów podlegających recyklingowi.

Przechodząc na bardziej ogólny poziom oceny stanu środowiska naturalnego w opinii mieszkańców Leszna, poproszono respondentów o ocenę jakości określonych elementów ich miejskiego otoczenia. Tabela I.3. prezentuje ocenę stanu środowiska na podstawie pytania: *Jak ocenia P. stan środowiska w Lesznie pod następującymi względami?*

**Tabela I.3. Ocena stanu środowiska**

	<b>Bardzo dobrze</b>	<b>Raczej dobrze</b>	<b>Ani dobrze ani źle</b>	<b>Raczej źle</b>	<b>Bardzo źle</b>	<b>Średnia</b>
1. Czystość powietrza w sąsiedztwie domu	17,5	58,5	13,5	8,5	2,0	3,81
2. Czystość powietrza w centrum miasta	4,0	51,8	32,3	10,5	1,4	3,46
3. Poziom hałasu w mieszkaniu	19,0	45,6	19,2	10,5	5,6	3,62
4. Poziom hałasu ulicznego w sąsiedztwie domu	12,9	40,7	19,8	19,2	7,3	3,33
5. Poziom hałasu ulicznego w centrum miasta	1,8	35,1	36,3	22,6	4,2	3,08
6. Czystość i porządek w sąsiedztwie domu	17,1	63,5	14,0	5,0	0,4	3,92
7. Czystość ulic, chodników i placów w mieście	8,9	60,7	20,4	8,7	1,2	3,67
8. Czystość parków i lasów w Lesznie	3,2	44,0	31,7	15,9	5,2	3,24
9. Stan i czystość miejsc rekreacji i wypoczynku	4,6	52,0	33,3	7,5	2,6	3,48

Mieszkańcy Leszna najwyżej postrzegają czystość w sąsiedztwie własnych domów i na ulicach miasta. Najniżej, choć wciąż pozytywnie, oceniany jest poziom



hałasu w mieście, dotyczy to zarówno hałasu ulicznego w centrum miasta jaki i hałasu ulicznego w sąsiedztwie domu. Co czwarty badany zwraca również uwagę na nieczystości na terenie parków i lasów w Lesznie.



## II.11. Instytucje edukacyjne

Instytucje edukacyjne stanowią jeden z ważnych elementów infrastruktury miejskiej z punktu widzenia jakości życia dużej części mieszkańców. Naturalnie wywiady kwestionariuszowe nie były prowadzone na populacji uczniów, próba opierała się na osobach pełnoletnich, które w zdecydowanej większości własną przygodę z leszczyńskim systemem szkolnictwa mają już za sobą, posiadają jednak zwykle pośredni związek z systemem edukacji poprzez własne dzieci lub inne powiązania rodzinne.

Respondentów proszono o ocenę czterech wymiarów działalności leszczyńskich szkół, obejmujących nie tylko wąsko rozumianą misję edukacyjną tych placówek, ale również inne aspekty ich funkcjonowania, takie jak zapewnianie bezpieczeństwa uczniom oraz spełnianie misji wychowawczej.

Tabela O.1. dokonuje prezentacji poziomu edukacyjnego w Lesznie. Zadano pytanie: *Czy uważa P., że szkoły leszczyńskie...?*

**Tabela O.1. Ocena działalności szkół**

	Zdecydowanie tak	Raczej tak	T. p.	Raczej nie	Zdecydowanie nie	Średnia
1. Zapewniają uczniom wysoki poziom kształcenia	9,7	56,5	25,4	6,5	1,8	3,66
2. Dobrze wychowują uczniów	5,0	37,9	44,2	10,1	2,8	3,32
3. Zapewniają uczniom wystarczającą opiekę w szkole	5,8	47,2	31,0	13,5	2,6	3,40
4. Zapewniają uczniom niepełnosprawnym dobre warunki do rozwoju	5,8	28,0	45,2	15,9	5,2	3,13

Edukacja, jest to kwestia, która bardzo przyciąga uwagę mieszkańców Leszna. Z wcześniejszych części wyników badania wiadomo, iż jest to obszar, który według nich powinien stanowić centrum zainteresowania władz miejskich, zarówno ze względu na rozwój miasta jako centrum edukacji, jak i ze względu na inwestycje. Badani wysoko oceniają poziom edukacji w szkołach w Lesznie, uwagę ich natomiast przykuwa wychowanie uczniów oraz zapewnienie uczniom niepełnosprawnym dobrych warunków do rozwoju.



## II.12. Leszno jako ośrodek regionalny

O pożądane role, jakie powinno spełniać Leszno jako ośrodek miejski pytano respondentów na samym początku wywiadu, w ramach otwierającego kwestionariusz segmentu A.1. W ramach poniższego segmentu W.1. pytanie sformułowano trochę odmiennie, podkreślając fakt, że mowa jest o Lesznie jako ośrodku regionalnym, jednak w dużej mierze ten segment kwestionariusza pomyślany został jako próba spojrzenia na bardzo podobne problemy do tych z segmentu A.1., z trochę jedynie odmienną perspektywą. Tabela W.1. dostarcza odpowiedzi na pytanie: *Co przede wszystkim należy zrobić, aby w przyszłości zwiększyć rolę Leszna jako centrum regionalnego. Proszę wybrać 3 wg P. najważniejsze.*

**Tabela W.1. Proponowane role Leszna jako ośrodka regionalnego**

	<b>3 najważniejsze</b>
1. Rozwijanie wyższych uczelni	41,1
2. Rozwijanie instytucji kulturalnych	22,4
3. Stwarzanie warunków rozwoju dla istniejących i nowych firm	44,8
4. Stwarzanie warunków rozwoju dla firm stosujących nowoczesne technologie	21,6
5. Stwarzanie dogodnych warunków dla inwestorów krajowych i zagranicznych	30,2
6. Rozwijanie handlu i usług	20,0
7. Rozwijanie ośrodków sportu, rekreacji i rozrywki	34,9
8. Wzmacnianie regionalnych instytucji administracyjnych	6,5
9. Rozwijanie komunikacji lokalnej i regionalnej	8,5
10. Promowanie i reklamowanie miasta w kraju i za granicą	35,3
11. Utrzymywanie zakresu usług medycznych oferowanych obecnie przez szpital w Lesznie	33,1

Pytając o pożądane role Leszna jako ośrodka regionalnego uzyskujemy wyniki podobne do tych, które uzyskano w ramach segmentu A.1. Z tą różnicą, że rozwijanie uczelni wyższych znajduje się relatywnie jeszcze wyżej na liście zgłaszanych przez mieszkańców priorytetów.

Dla lepszego zilustrowania uzyskanych odpowiedzi poniżej zamieszczono tabelę W.1.A. zawierającą ranking działań wzmacniających regionalną rolę Leszna, przygotowany w oparciu o trzy najważniejsze wybory.



**Tabela W.1.A. Proponowane role Leszna jako ośrodka regionalnego – ranking według odsetka wyborów**

	<b>3 najważniejsze</b>
Stwarzanie warunków rozwoju dla istniejących i nowych firm	44,8
Rozwijanie wyższych uczelni	41,1
Promowanie i reklamowanie miasta w kraju i za granicą	35,3
Rozwijanie ośrodków sportu, rekreacji i rozrywki	34,9
Utrzymywanie zakresu usług medycznych oferowanych obecnie przez szpital w Lesznie	33,1
Stwarzanie dogodnych warunków dla inwestorów krajowych i zagranicznych	30,2
Rozwijanie instytucji kulturalnych	22,4
Stwarzanie warunków rozwoju dla firm stosujących nowoczesne technologie	21,6
Rozwijanie handlu i usług	20,0
Rozwijanie komunikacji lokalnej i regionalnej	8,5
Wzmacnianie regionalnych instytucji administracyjnych	6,5



## II.13. Sposoby spędzania wolnego czasu

Badając sposoby spędzania wolnego czasu skoncentrowano się na dwóch głównych wymiarach. Po pierwsze przedmiotem zainteresowania była częstotliwość podejmowania określonych typów działań w czasie wolnym, nie pytano jednak o częstotliwość w wartościach bezwzględnych, proszono jedynie respondentów o deklaracje, czy gdyby środki nie były problemem, to podejmowaliby określonych działań więcej czy mniej. Po drugie natomiast, pytano respondentów o poziom zadowolenia z form aktywności podejmowanych w czasie wolnym.

W tabeli V.1. prezentowane są wyniki w oparciu o pytanie: *Gdyby sposób spędzania wolnego czasu zależał wyłącznie od P., czego robiłby P. więcej, czego tyle samo a czego mniej?*

**Tabela V.1. Deklarowane sposoby spędzania czasu wolnego**

	<b>Więcej niż teraz</b>	<b>Tyle samo co teraz</b>	<b>Mniej niż teraz</b>
1. Spędzanie czasu z rodziną i krewnymi	49,4	47,8	2,8
2. Czytanie książek, gazet lub czasopism	35,1	59,7	5,2
3. Oglądanie telewizji lub filmów w domu	9,5	66,9	23,6
4. Majsterkowanie, praca w ogródku, itp.	25,8	59,7	14,5
5. Siedzenie w domu i nie robienie niczego	14,7	42,1	43,3
1. Przebywanie na świeżym powietrzu, spacer, jazda na rowerze	62,5	35,3	2,2
2. Uprawianie sportów letnich, piłka nożna, siatkówka	32,9	54,8	12,3
3. Uprawianie sportów zimowych, sanki, narty, łyżwy	29,6	55,4	15,1
4. Uprawianie sportów wodnych, pływanie, żeglarstwo, nurkowanie	37,5	49,4	13,1
5. Turystyka	55,6	38,1	6,3
1. Teatr,	35,1	48,8	16,1
2. Opera, balet, galerie	26,4	55,8	17,9
3. Kino	47,8	43,1	9,1
4. Koncerty	29,2	57,9	12,9
5. Muzea	27,0	59,1	13,9
1. Spotkania towarzyskie ze znajomymi i przyjaciółmi w domu	47,4	50,2	2,4
2. Spotkania towarzyskie ze znajomymi i przyjaciółmi poza domem	36,9	51,2	11,9
3. Dyskoteka, zabawa z muzyką taneczną	24,6	60,7	14,7
4. Koncerty rozrywkowe	38,9	51,0	10,1

Mieszkańcy Leszna są przeważnie zadowoleni ze sposobów spędzania wolnego czasu. W 12 z 19 proponowanych zakresach większość badanych odpowiadała, że gdyby to tylko od nich zależało, to poświęcaliby tyle samo czasu





na określone czynności. Na uwagę zasługuje fakt, iż więcej czasu chcieliby poświęcić na przebywanie na świeżym powietrzu, spacer, jazdę na rowerze, turystykę, spędzanie czasu z rodziną i krewnymi oraz spotkania towarzyskie ze znajomymi i przyjaciółmi w domu, natomiast mniej czasu na siedzenie w domu i nie robienie niczego.

Tabela V.2. zawiera rozkłady odpowiedzi na pytanie: *Czy ogólnie rzecz biorąc jest P. zadowolony...?* Natomiast Tabela V.2.A. poniżej zawiera rozkłady średniej oceny ze względu na zmienne społeczno demograficzne.

**Tabela V.2. Stopień zadowolenia z czasu wolnego**

	<b>Zdec. zadowolony</b>	<b>Raczej zadowolony</b>	<b>Ani tak ani nie</b>	<b>Raczej niezadowolony</b>	<b>Zdec. niezad.</b>	<b>Średnia</b>
1. Ze sposobu, w jaki spędza P. czas wolny w domu	23,8	60,3	10,9	4,2	0,8	4,02
2. Z rekreacji, aktywności fizycznej dla zdrowia i przyjemności	14,1	48,6	23,6	12,5	1,2	3,62
3. Z uczęszczania do teatru, opery, muzeów lub galerii	1,8	18,5	41,5	24,6	13,7	2,70
4. Z uczęszczania do kina, na koncerty rozrywkowe, dyskoteki	3,8	27,4	38,1	19,8	10,9	2,93
5. Z własnego życia towarzyskiego	21,8	58,5	15,7	3,2	0,8	3,97
6. Z urlopów, weekendów spędzanych poza Lesznem	22,8	50,0	15,9	8,3	3,0	3,81

Zadowolenie ze spędzania wolnego czasu w domu pokrywa się z chęcią poświęcani większej ilości czasu na tę czynność, co oznacza, iż badani w tym zakresie chcieliby mieć jedynie więcej czasu. Znaczący jest natomiast fakt, iż chcieliby oni więcej czasu poświęcać na rozrywki kulturalne takie na przykład kino, a nie są z tego sposobu spędzania wolnego czasu zadowoleni, co może świadczyć o brakach w infrastrukturze w tym zakresie.



**Tabela V.2.A. Stopień zadowolenia z czasu wolnego a zmienne społeczno – demograficzny**

	Czas wolny w domu	Aktywność fizyczna	Teatr, opera, kino	Życie towarzyskie	Urlopy poza Leszнем
<b>Ogólnie</b>	4,02	3,62	2,70	2,93	3,97
<b>Płeć:</b>					
Mężczyzna	4,01	3,67	2,73	2,95	4,00
Kobieta	4,03	3,57	2,68	2,92	3,95
<b>Wiek:</b>					
Mniej 30 lat	3,94	3,69	2,66	3,19	4,06
30 – 39 lat	4,00	3,52	2,55	2,71	3,91
40 – 49 lat	3,94	3,67	2,83	2,85	3,98
50 – 59	4,17	3,50	2,71	2,82	3,87
60 i więcej lat	4,24	3,67	2,80	2,85	3,98
<b>Wykształcenie:</b>					
Podstawowe	4,19	4,10	2,75	3,00	4,06
Zas. Zawodowe	4,16	3,70	2,72	2,97	4,02
Średnie	3,98	3,55	2,69	2,89	3,96
Wyższe	3,90	3,46	2,68	2,96	3,91
<b>Rodzaj budynku:</b>					
Blok	4,06	3,64	2,75	2,98	3,95
Kamienica	3,95	3,58	2,55	2,90	4,05
Jednorodzinny	4,01	3,61	2,68	2,83	4,01
Inny	3,58	3,50	2,67	3,25	3,67

W tabeli V.3. prezentowane są rozkłady odpowiedzi dotyczące pytania: *Czy chciałby P. żeby w Lesznie powstało centrum handlu i rozrywki ( z kinem, salami gier)?*

**Tabela V.3. Deklarowana chęć powstania centrum handlu i rozrywki**

	% odpowiedzi
Tak	83,1
Nie	16,9

Wysokie poparcie dla pomysłu budowy centrum handlu i rozrywki utrzymuje się na podobnym poziomie niezależnie od podziału na kategorie społeczno demograficzne.



## II.14. Internet jako źródło informacji o mieście

Punktem wyjścia dla segmentu poświęconego wykorzystaniu Internetu jako źródła informacji o mieście było pytanie dotyczące posiadania komputerów domowych. Nie ma ono charakteru pytania filtrującego, ponieważ osoby nie posiadające komputera w domu mogą posiadać dostęp do Internetu w pracy lub wykorzystywać dostęp w kawiarenkach internetowych.

Tabela Z.1. przedstawia rozkład odpowiedzi na podstawie pytania: *Czy posiada P. w domu komputer?*

**Tabela Z.1. Deklarowane posiadanie komputerów domowych**

	<b>% odpowiedzi</b>
Tak	66,5
Nie	33,5

Wśród mieszkańców Leszna 66,5% deklaruje posiadanie komputera domowego. Należy jednak pamiętać, iż najprawdopodobniej odpowiedzi twierdzącej udzielała każda osoba w której gospodarstwie domowym znajduje się komputer, a nie koniecznie korzystająca z tego komputera.

Tabela krzyżowa Z.1.A. przedstawia rozkład odpowiedzi z uwagi na wybrane zmienne społeczno – demograficzne.



**Tabela Z.1.A. Posiadania komputerów domowych a zmienne społeczno – demograficznych**

	<b>Tak</b>
<b>Ogólnie</b>	66,5
<b>Płeć:</b>	
Mężczyzna	72,3
Kobieta	61,3
<b>Wiek:</b>	
Mniej 30 lat	76,0
30 – 39 lat	72,0
40 – 49 lat	81,7
50 – 59	44,0
60 i więcej lat	34,8
<b>Wykształcenie:</b>	
Podstawowe	35,4
Zas. Zawodowe	53,4
Średnie	69,0
Wyższe	90,8
<b>Rodzaj budynku:</b>	
Blok	68,2
Kamienica	50,0
Jednorodzinny	70,0
Inny	66,7

Tabela Z.1.N. przedstawia rozkład odpowiedzi na podstawie pytania: *Czy korzysta P. z Internetu?*

**Tabela Z.1.N Deklarowane korzystanie z Internetu**

	<b>% odpowiedzi</b>
Tak	50,6
Nie	49,4

Połowa badanych mieszkańców Leszna deklaruje korzystanie z Internetu. Oznacza to fakt, iż zdecydowana większość komputerów wykorzystywanych w gospodarstwach domowych jest podłączona do Internetu.

Tabela krzyżowa Z.1.A. przedstawia rozkład odpowiedzi z uwagi na wybrane zmienne społeczno – demograficzne.



**Tabela Z.1.N.A. Deklarowane korzystanie z Internetu a zmienne społeczno – demograficznych**

	<b>Tak</b>
<b>Ogólnie</b>	50,6
<b>Płeć:</b>	
Mężczyzna	58,3
Kobieta	43,9
<b>Wiek:</b>	
Mniej 30 lat	67,7
30 – 39 lat	46,3
40 – 49 lat	56,9
50 – 59	35,0
60 i więcej lat	15,2
<b>Wykształcenie:</b>	
Podstawowe	20,8
Zas. Zawodowe	31,0
Średnie	55,0
Wyższe	77,6
<b>Rodzaj budynku:</b>	
Blok	54,3
Kamienica	25,8
Jednorodzinny	52,0
Inny	75,0

Tabela Z.2. przedstawia odpowiedzi na pytanie: *Czy korzysta P. z Internetu?*

**Tabela Z.2. Deklarowane miejsce korzystania z Internetu**

	<b>% odpowiedzi</b>
W domu	74,5
W pracy	37,7
W kawiarence internetowej	17,4

**\* Dotyczy osób, które wcześniej zadeklarowały korzystanie z Internetu**

W ramach powyższej tabeli procenty nie sumują się do 100% ponieważ poszczególne sposoby łączenia z Internetu wzajemnie się nie wykluczają.

Trzy czwarte badanych korzystających z Internetu, jest podłączonych do sieci w domu. Prawie 40% korzysta z Internetu również (lub tylko) w pracy. Jedynie co czwarty respondent korzystał kiedykolwiek z kawiarenki internetowej.

Tabela krzyżowa Z.2.A. dokonuje analizy powyższych odpowiedzi uwzględniając wybrane zmienne społeczno – demograficzne.



**Tabela Z.2.A. Deklarowane miejsca korzystania z Internetu a zmienne społeczno – demograficzne**

	<b>W domu</b>	<b>W pracy</b>	<b>W kawiarence</b>
<b>Ogólnie</b>	74,5	37,7	17,4
<b>Płeć:</b>			
Mężczyzna	81,0	40,0	12,5
Kobieta	66,9	35,0	23,1
<b>Wiek:</b>			
Mniej 30 lat	67,3	27,3	29,7
30 – 39 lat	68,4	52,6	15,8
40 – 49 lat	85,5	50,0	6,5
50 – 59	80,0	40,0	2,9
60 i więcej lat	100,0	0,0	0,0
<b>Wykształcenie:</b>			
Podstawowe	70,0	0,0	30,0
Zas. Zawodowe	72,2	30,6	13,9
Średnie	73,7	31,3	20,6
Wyższe	77,6	57,3	11,8
<b>Rodzaj budynku:</b>			
Blok	78,3	36,4	15,2
Kamienica	25,0	31,3	62,5
Jednorodzinny	79,5	40,8	14,3
Inny	55,6	44,4	0,0

\* Dotyczy osób, które wcześniej zadeklarowały korzystanie z Internetu, odsetki nie sumują się do 100%

Z powyższej tabeli wynika wyraźnie, że usługi kawiarenek internetowych skierowane są głównie do osób z najniższych kategorii wiekowych. Osoby poniżej 30 roku życia stosunkowo często deklarują co prawda korzystanie z Internetu w domu, korzystając prawdopodobnie jeszcze z łącz opłacanych przez rodziców, natomiast jedynie niewielki procent tych osób posiada dostęp do Internetu w miejscu pracy. Wśród trzydziestolatków własny dostęp opłacany w domu jest relatywnie najrzadszy w stosunku do innych grup wiekowych, posiadają jednak już dosyć często dostęp do Internetu w pracy. W wyższych kategoriach wiekowych korzystanie z usług kawiarenek praktycznie nie występuje, popyt na korzystanie z Internetu zaspokajany jest w pełni w domu lub pracy. Jednocześnie zauważyć należy, że 100% osób powyżej 60 roku życia, które korzystają z Internetu w domu stanowi w liczbach bezwzględnych niewielką liczbę zaledwie kilku respondentów tej kategorii wiekowej, którzy w ogóle z Internetu korzystają.

W tabeli Z.4.zawarte zostały odpowiedzi na pytanie: *Jakie sprawy załatwia P. przez Internet?*



W tabeli Z.4. zawarte zostały odpowiedzi na pytanie: *Jakie sprawy załatwia P. przez Internet?*

**Tabela Z.4. Sposoby wykorzystywania Internetu**

	<b>% odpowiedzi</b>
1. Przelewy bankowe	31,8
2. Zakupy	32,2
3. Załatwianie spraw w Urzędach (ZUS, Urząd Skarbowy, inne urzędy)	15,6
4. Inne sprawy. Jakież?	53,7

**\* Dotyczy osób, które wcześniej zadeklarowały korzystanie z Internetu**

W ramach powyższej tabeli procenty nie sumują się do 100% ponieważ poszczególne sposoby wykorzystywania Internetu nie są oczywiście wzajemnie wykluczając się.

Czysto użytkowe wykorzystywanie Internetu jest już w znaczącym stopniu popularne wśród osób z niego korzystających. Stosunkowo najczęstsze jest robienie zakupów – 32,2% badanych, oraz dokonywanie przelewów bankowych – 31,8% respondentów. Dopiero co szósta osoba załatwia przez Internet sprawy w Urzędach a i tak dotyczy to najprawdopodobniej jedynie szukania informacji o sposobie załatwienia sprawy na miejscu, niż samego załatwiania spraw. Z oczywistych względów najczęściej wskazywane są „inne sprawy”, pod którymi kryje się rozrywka oraz poszukiwanie szerokiej gamy informacji.

Tabela Z.5. przedstawia odpowiedź na pytanie: *Czy odwiedził P. kiedykolwiek stronę internetową Leszna [www.leszno.pl](http://www.leszno.pl)?*

**Tabela Z.5. Znajomość strony internetowej Leszna**

	<b>% odpowiedzi</b>
1. Tak	62,1
2. Nie	37,9

**\* Dotyczy osób, które wcześniej zadeklarowały korzystanie z Internetu**

Ponad 60% mieszkańców Leszna, którzy korzystają z Internetu, odwiedziło chociaż raz stronę Internetową Leszna pod adresem: [www.leszno.pl](http://www.leszno.pl).

Tabela Z.6. stanowi procentowy rozkład odpowiedzi uzyskanych dzięki pytaniu: *Czy podoba się P. strona internetowa Leszna?*



**Tabela Z.6. Stopień akceptacji strony internetowej Leszna**

	% odpowiedzi
Tak	84,7
Nie	15,3

\* Dotyczy osób, które wcześniej zadeklarowały znajomość strony internetowej Leszna

Zdecydowana większość osób akceptuje oficjalną stronę Leszna, 84,7% badanych, którzy ja widzieli, wyrazili przychylną opinię.

Tabela Z.7. prezentuje odpowiedzi na pytanie: *Jakie informacje umieszczone na stronie internetowej Leszna, uważa P. za najbardziej przydatne? Proszę z tej listy wybrać 3 najbardziej przydatne?*

**Tabela Z.7. Przydatność informacji zawartych na stronie internetowej Leszna**

	3 najważniejsze
1. Władze miasta	27,4
2. Informacje praktyczne	80,9
3. Informacje dla przedsiębiorców	41,4
4. Informacje dla turystów	56,7
5. Kultura i rozrywka	59,2
6. Sport	24,2
7. Inne. Jakież?	8,3

Badani stosunkowo jasno sformułowali swoje oczekiwania w stosunku do zawartości strony internetowej Leszna. Ponad 80% uważa, iż powinna ona zawierać informacje praktyczne. Większość respondentów jest również przekonana, iż chcieliby na niej widzieć informacje z zakresu kultury i rozrywki oraz informacje dla turystów. Ciekawym jest fakt, iż dopiero co piąty badanych uważa, iż powinny się na niej znajdować informacje o władzach miasta.

Tabela Z.8. dostarcza odpowiedzi na pytania: *Czy uważa P. informacje zawarte na stronie internetowej Leszna za:?*

**Tabela Z.8. Ocena informacji zawartych na stronie internetowej miasta**

	Zdecydowanie tak	Raczej tak	T. p.	Raczej nie	Zdecydowanie nie
1. Pełne, wyczerpujące	10,0	50,0	30,6	8,8	0,6
2. Wiarygodne, prawdziwe	17,5	61,3	19,4	1,9	0,0
3. Interesujące, atrakcyjne	6,8	47,5	39,5	6,2	0,0





Praktycznie nie ma żadnych zastrzeżeń ze strony mieszkańców Leszna, w stosunku do wiarygodności i prawdziwości informacji zawartych na oficjalnej stronie internetowej Leszna. O pełności informacji zawartych na tej stronie przekonanych jest 60% badanych. Problem stanowi natomiast jej atrakcyjność. Co prawda 54,3% respondentów pozytywnie się w tym zakresie wypowiada, jednakże prawie 40% nie ma zdania, co przy tego rodzaju kryterium należy traktować jako niepokojące zjawisko.



## II.15. Znajomość języków obcych wśród mieszkańców Leszna

Tabela X.1. prezentuje rozkład odpowiedzi na pytanie: *W jakim stopniu zna P. następujące języki?*

**Tabela X.1. Deklarowana znajomość języków obcych**

	Nie zna	Podstawowy	Średnio zaawansowany	Zaawansowany
1. Angielski	54,8	20,2	19,4	5,6
2. Niemiecki	50,8	32,3	12,7	4,2
3. Rosyjski	36,9	44,0	16,1	3,0
4. Francuski	94,4	4,2	0,8	0,6
5. Hiszpański	98,0	1,8	0,2	0,0
6. Włoski	99,0	0,8	0,2	0,0
7. Inny. Jaki?	96,8	1,6	1,0	0,6

Wyraźna jest dominacja dwóch wiodących języków: angielskiego i niemieckiego; wysoki poziom deklaracji znajomości języka rosyjskiego na poziomie podstawowym dotyczy przede wszystkim starszych kategorii wiekowych i ma związek z polityką edukacyjną okresu PRL. O uzyskiwanej jednak w tamtym okresie znajomości języka rosyjskiego wiadomo, że miała charakter pozorny, nie przekładała się na rzeczywiste umiejętności językowe.



## II.16. Charakterystyka próby

	Liczebność	Rozkład procentowy
<b>Płeć</b>		
Mężczyzna	235	46,6
Kobieta	269	53,4
<b>Wiek</b>		
Mniej 30 lat	167	33,1
30 – 39 lat	82	16,3
40 – 49 lat	109	21,6
50 – 59	100	19,8
60 i więcej lat	46	9,1
<b>Wykształcenie</b>		
Podstawowe	48	9,5
Zasadnicze zawodowe	116	23,0
Średnie	242	48,0
Wyższe	98	19,4
<b>Typ zabudowy</b>		
Blok mieszkalny	280	55,6
Kamienica	62	12,3
Dom jednorodzinny, bliźniak, szeregowiec	150	29,8
Inny typ zabudowy	12	2,4
<b>Dochód netto na 1 osobę</b>		
Mniej niż 300 PLN	29	5,8
Od 301 – 600 PLN	127	25,2
Od 601 – 900 PLN	99	19,6
Od 901 – 1200 PLN	55	10,9
Od 1201 – 1500 PLN	23	4,6
Od 1501 – 1800 PLN	10	2,0
Powyżej 1800 PLN	16	3,2
Odmowa	145	28,8
<b>Zawód wykonywany</b>		
Kadra kierownicza, inteligencja	48	10,8
Prywatny przedsiębiorca	38	8,5
Pracownik umysłowy niższego szczebla	39	8,8
Pracownik fizyczno-umysłowy	60	13,5
Robotnik wykwalifikowany	29	6,5
Robotnik niewykwalifikowany	6	1,3
Rencista, emeryt	102	22,9
Uczeń, student	65	14,6
Bezrobotny	39	8,8
Gospodyni domowa, inna kategoria □	48	4,3



## **II.17. Podsumowania i wnioski**

1. Mieszkańcy Leszna najczęściej upatrują rozwój miasta w rozbudowie ośrodka przemysłowego. Drugim wybieranym kierunkiem rozwoju jest koncepcja ośrodka szkolnictwa wyższego.
2. Sposób identyfikacji z miastem został wyraźnie zdiagnozowany jako identyfikacja z całym obszarem miejskim. Przewyższa on wyraźnie identyfikacje z zamieszkiwaną ulicą i dzielnicą.
3. Badani częściej wskazywali na poprawę poziomu życia w Lesznie niż na poprawę poziomu życia w całej Polsce. Zakres możliwości jaki stwarza, im życie w Lesznie skupia się na robieniu wygodnie zakupów, życiu w naturalnym środowisku i dobrych możliwościach kształcenia dzieci. Słabymi stronami życia w Lesznie jest brak możliwości znalezienia dobrej pracy i zarabiania odpowiednich pieniędzy.
4. Dla mieszkańców Leszna, podobnie jak dla mieszkańców innych miast polski, najbardziej palącymi problemami do rozwiązania, są kwestie bezrobocia i ubogich oraz poprawa bezpieczeństwa. Dzięki specjalnemu zabiegowi badawczemu udało się odtworzyć problemy, które są wskazywane co prawda w drugiej kolejności, ale za to bardziej bezpośrednio odnoszą się do problemów Leszna: poprawa warunków komunikacji, dostosowanie budynków i dróg do potrzeb niepełnosprawnych oraz stworzenie młodzieży warunków spędzania wolnego czasu.
5. W wyniku badania zostało ustalone, iż nie ma elementu sytuacji życiowej, z którego więcej mieszkańców Leszna byłoby niezadowolonych niż zadowolonych. Bardzo wysoko oceniona została same miasto. Pomiędzy przyjaciółmi i kolegami a warunkami mieszkaniowymi, jest drugim najwyżej ocenianym elementem sytuacji życiowej. Powody do ewentualnego niezadowolenia stanowią: sytuacja materialna i stan zdrowia mieszkańców Leszna.
6. Wyniki badania pokazują, iż mieszkańcy Leszna ufają osobą publicznym odpowiedzialnym za funkcjonowanie miasta. W przypadku żadnej z nich nie przeważały oceny negatywne nad pozytywnymi. Najbardziej wyrazista



- postać jest prezydent miasta, którego ponad 60% respondentów oceniło pozytywnie. W przypadku pozostałych osób przeważały odpowiedzi „trudno powiedzieć”.
7. Spośród elementów infrastruktury miejskiej najwyżej oceniane są instytucje edukacyjne, czyli szkoły podstawowe, średnie, wyższe oraz gimnazja. Drugim zakresem jest czystość miasta, która wraz z wywozem śmieci została również dobrze oceniona.
  8. W wyniku badania ustalone zostało, iż najbardziej niebezpiecznymi rejonami miasta, w odczuciu mieszkańców Leszna, są dworce PKP, PKS i przystanki MZK oraz parki miejskie i tereny spacerowe.
  9. Pracujący mieszkańcy miasta Leszna zgodnie z wcześniej wyrażanymi zdaniem są stosunkowo mało zadowoleni ze swoich możliwości rozwoju zawodowego i wysokości zarobków. Deklarują natomiast wysokie zadowolenie z kontaktów z innymi pracownikami i warunków w jakich pracują.
  10. Dla mieszkańców Leszna ochrona środowiska naturalnego ma duże znaczenie. Ponad 60% z nich segreguje śmieci na papier, plastik i szkło. W związku z planowanym wprowadzeniem nowych kontenerów, 80% mieszkańców Leszna deklaruje chęć segregowania również odpadów organicznych.
  11. Możliwości edukacyjne są jednym z najwyżej ocenianych elementów infrastruktury Leszna. Prosząc jednak o oceny poszczególnych elementów systemu szkolnictwa, otrzymujemy mniej pozytywny obraz. Poziom kształcenia nie pozostawia wątpliwości i jest oceniany pozytywnie, natomiast znacząca część respondentów dostrzega brak dostatecznych warunków dla niepełnosprawnych uczniów oraz mankamenty wychowawcze.
  12. Zwiększenie roli Leszna w regionie, respondenci upatrują przede wszystkim w stwarzaniu warunków rozwoju dla istniejących i nowych firm oraz rozwijaniu wyższych uczelni. Najmniej skuteczne według badanych byłoby wzmacnianie regionalnych instytucji administracyjnych.
  13. Zdecydowana większość badanych jest zadowolona ze sposobów spędzania wolnego czasu, jakie daje im mieszkanie w Lesznie. Mimo to chcieliby oni więcej czasu przebywać na świeżym powietrzu, spacerować i jeździć na



rowerze, spędzać czas z rodziną i krewnymi, uprawiać turystykę oraz chodzić do kina.

14. Dwie trzecie mieszkańców Leszna korzysta z internetu. Większość z nich wykorzystuje łącze zainstalowane w domu.
15. W wyniku badania ustalono, iż co dwudziesty mieszkaniec Leszna deklaruje zaawansowaną, a co piąty średnio zaawansowaną, znajomość języka angielskiego. Niewiele mniej osób zna na obu poziomach język niemiecki. W zakresie podstawowym wyróżnia się język rosyjski.



#### IV. Załączniki

##### Kwestionariusz wywiadu

## ŻYCIE W LESZNIE 2005

**A.1. Chcielibyśmy dowiedzieć się jakim miastem powinno być Pana/i zdaniem Leszno za kilkanaście lat. Prosimy uważnie przeczytać listę proponowanych kierunków rozwoju naszego miasta. Proszę pamiętać że każdy kierunek rozwoju ma swoje korzystne i niekorzystne strony oraz, że może być bardziej korzystny dla jednych a mniej dla innych mieszkańców naszego miasta. Proszę wziąć też pod uwagę, że z wyjątkiem określonej roli Leszna wiąże się ściśle wybór stworzenia takich lub innych miejsc pracy.**

POKAŻ KARTĘ A.1.

**A.1.A. Proszę teraz wybrać z powyższej listy 3 najbardziej korzystne według Pana/i kierunki rozwoju**

**Leszna. Czy Leszno za kilkanaście lat powinno przede wszystkim być:** POKAŻ KARTĘ A.1.

**A.1.B. Proszę teraz z trzech najbardziej korzystnych kierunków /ośrodków/ wybrać 1 absolutnie zdaniem Pana/i najbardziej korzystny:** POKAŻ KARTĘ A.1.

Kierunek rozwoju miasta	Wybór 1	Wybór 2	Wybór 3	Najważniejszy
1. Ośrodkiem przemysłowym	1	1	1	1
2. Ośrodkiem handlowym	2	2	2	2
3. Ośrodkiem finansowym	3	3	3	3
4. Ośrodkiem gospodarczym	4	4	4	4
5. Ośrodkiem przemysłu przetwórczego	5	5	5	5
6. Ośrodkiem kulturalnym	6	6	6	6
7. Ośrodkiem turystycznym	7	7	7	7
8. Ośrodkiem rekreacyjnym	8	8	8	8
9. Ośrodkiem szkolnictwa wyższego	9	9	9	9
10. Ośrodkiem administracyjnym	10	10	10	10
11. Ośrodkiem komunikacyjnym	11	11	11	11
12. Ośrodkiem sportowym	12	12	12	12
13. Innym ośrodkiem, jakim.....	13	13	13	13

**B.1. Czy czuje się P. związany z następującymi miejscami:** POKAZAĆ KARTĘ

B.1.

	Bardzo związany	Raczej związany	Ani związany, ani nie	Raczej niezwiązany	Zupełnie niezwiązany
1. Z osiedlem, ulicą, przy której P. mieszka	5	4	3	2	1
2. Z częścią miasta, w której P. mieszka	5	4	3	2	1
3. Z Lesznem	5	4	3	2	1



**B.2. Czy ogólnie rzecz biorąc w ostatnich 5 latach żyje się w naszym kraju lepiej czy też gorzej niż poprzednio? POKAŻ KARTĘ B.2.**

**B.3. Czy ogólnie rzecz biorąc w ostatnich 5 latach żyje się Panu/i w naszym mieście lepiej czy też gorzej niż poprzednio? POKAŻ KARTĘ B.2.**

	<b>B.2.</b>	<b>B.3.</b>
1. Zdecydowanie lepiej teraz niż poprzednio	1	1
2. Raczej lepiej teraz niż poprzednio	2	2
3. Pod niektórymi względami lepiej teraz, pod niektórymi lepiej poprzednio	3	3
4. Raczej gorzej teraz niż poprzednio	4	4
5. Zdecydowanie gorzej teraz niż poprzednio	5	5
6. Nie dotyczy (nie mieszkałem w Lesznie 5 lat temu)	-----	6

**B.4. Dlaczego żyje się w Lesznie lepiej (co się poprawiło), a dlaczego gorzej (co się pogorszyło)?**

.....  
.....  
.....  
.....  
.....

**B.5. Jak P. ocenia Leszno z punktu widzenia możliwości: POKAŻ KARTĘ B.5.**

	<b>Bardzo dobrze</b>	<b>Raczej dobrze</b>	<b>Ani dobrze ani źle</b>	<b>Raczej źle</b>	<b>Bardzo źle</b>
1. Życia w czystym środowisku	5	4	3	2	1
2. Życia w bezpiecznym otoczeniu	5	4	3	2	1
3. Znalezienia dobrej pracy	5	4	3	2	1
4. Zarabiania pieniędzy	5	4	3	2	1
5. Spędzania wolnego czasu, wypoczynku	5	4	3	2	1
6. Branie udziału w imprezach rozrywkowych	5	4	3	2	1
7. Kształcenia siebie i dzieci	5	4	3	2	1
8. Korzystania z usług służby zdrowia	5	4	3	2	1
9. Poruszania się po mieście, komunikacji	5	4	3	2	1
10. Wygodnego robienia zakupów	5	4	3	2	1

**C.1. Ludzie mają różne poglądy na to, które problemy występujące w naszym mieście powinny być najszybciej rozwiązane. Pokażę teraz Panu/i listę niektórych z tych problemów. POKAŻ KARTĘ C.1.**

**C.1.A. Proszę teraz z tej listy wybrać 5 spraw, które dla Pana/i osobiście, lub dla osób najbliższych z którymi Pan/i mieszka są rzeczywiście istotne, najważniejsze. POKAŻ KARTĘ C.1.**

**C.1.B. A teraz proszę z tych 5 najważniejszych dla Pana/i spraw wybrać tę jedną, którą uważa Pan/i za absolutnie najważniejszą dla Pana/i lub Pana/i rodziny. POKAŻ KARTĘ C.1.**





Problemy miasta	C.1.A. Pięć ważnych problemów	C.1.B. Problem najważniejszy
1. Podniesienie poziomu i warunków nauki w szkołach	1	1
2. Obrona obywateli przed przestępczością, zwiększenie bezpieczeństwa	2	2
3. Zatrzymanie niszczenia środowiska naturalnego	3	3
4. Usprawnienie komunikacji publicznej: więcej wygodnych autobusów	4	4
5. Poprawa warunków komunikacji indywidualnej: lepsze drogi	5	5
6. Rozwój instytucji kulturalnych	6	6
7. Zahamowanie bezrobocia, stworzenie nowych miejsc pracy	7	7
8. Powstanie nowych obiektów rekreacyjnych np. parków,	8	8
9. Ściągnięcie do miasta zagranicznego kapitału	9	9
10. Poprawa estetyki miasta, remonty i renowacje kamienic i ulic itp.	10	10
11. Dostosowanie ulic i budynków do potrzeb ludzi niepełnosprawnych	11	11
12. Stworzenie młodzieży warunków spędzania wolnego czasu	12	12
13. Rozwój handlu i usług	13	13
14. Zapewnienie pomocy socjalnej ludziom ubogim	14	14

D.1. W jakim stopniu jest P. zadowolony z następujących spraw: **POKAŹ KARTĘ D.1.**

	Zdecydowanie zadowolony	Raczej zadowolony	Ani zadowolony ani nie	Raczej niezadowolony	Zdecydowanie niezadowolony
1. Pozycja społeczna	5	4	3	2	1
2. Poziom wykształcenia	5	4	3	2	1
3. Stan zdrowia	5	4	3	2	1
4. Sytuacja rodzinna	5	4	3	2	1
5. Warunki mieszkaniowe	5	4	3	2	1
6. Koledzy i przyjaciele	5	4	3	2	1
7. Sytuacja materialna	5	4	3	2	1
8. Bezpieczeństwo osobiste	5	4	3	2	1
9. Spędzanie czasu wolnego	5	4	3	2	1
10. Miasto w którym P. mieszka	5	4	3	2	1

**E.1. Czy ufa Pan/i, że wymienione osoby działają dla dobra miasta? POKAŹ KARTĘ E.1.**

	Zdecydowanie tak	Raczej tak	Trudno powiedzieć	Raczej nie	Zdecydowanie nie
1. Prezydent Miasta	5	4	3	2	1
2. Przewodniczący Rady Miejskiej	5	4	3	2	1
3. Radni	5	4	3	2	1
4. Urzędnicy w Urzędzie Miasta	5	4	3	2	1



**E.2. W jakim stopniu zgadza się P. z następującymi stwierdzeniami: POKAŻ KARTE**

E.1.

	Zdecydowanie tak	Raczej tak	T. p.	Raczej nie	Zdecydowanie nie
1. Prezydent dobrze promuje Leszno w kraju i za granicą	5	4	3	2	1
2. Prezydent dobrze dba o rozwój Leszna	5	4	3	2	1
3. Prezydent podejmując decyzje kieruje się interesem miasta	5	4	3	2	1
4. Prezydent dobrze zna problemy mieszkańców	5	4	3	2	1
5. Prezydent dobrze rozwiązuje problemy miasta	5	4	3	2	1

**G.1. Czy czuje się P. bezpiecznie: POKAŻ KARTE E.1.**

	Zdecydowanie tak	Raczej tak	T. p.	Raczej nie	Zdecydowanie nie
1. Sam w domu, gdy ktoś zadzwoni do drzwi	5	4	3	2	1
2. Sam w okolicach swojego miejsca zamieszkania	5	4	3	2	1
3. Na dworcach PKP, PKS i przystankach MZK	5	4	3	2	1
4. W centrum miasta	5	4	3	2	1
5. W parkach miejskich i terenach spacerowych	5	4	3	2	1

**G.2. Czy w ciągu ostatnich 12 miesięcy był P. lub ktoś z członków P. gospodarstwa domowego ofiarą przestępstwa:**

	Tak	Nie
1. Pan/i	1	2
2. Ktoś z Pana/i. rodziny	1	2

**G.3. Przeczytam teraz P. listę różnych możliwych spraw na które skarżą się mieszkańcy. Czy są one poważnym problemem na P. osiedlu, ulicy, w sąsiedztwie domu? POKAŻ KARTE E.1.**

	Zdecydowanie tak	Raczej tak	T. p.	Raczej nie	Zdecydowanie nie
1. Kradzieże i włamania do mieszkań	5	4	3	2	1
2. Kradzieże samochodów i wyposażenia	5	4	3	2	1
3. Kradzieże kieszonkowe, torebek itp.	5	4	3	2	1
4. Hałaśliwi, awanturujący się sąsiedzi	5	4	3	2	1
5. Chuligani, agresywna młodzież	5	4	3	2	1
6. Napady i rozboje	5	4	3	2	1
7. Wandalizm i niszczenie mienia	5	4	3	2	1
8. Pijacy	5	4	3	2	1
9. Narkomani	5	4	3	2	1
10. Koncerty i dyskoteki	5	4	3	2	1



**F.1. Proszę ocenić sytuację w Lesznie pod następującymi względami: POKAŻ KARTE F.1.**

	<b>Bardzo dobrze</b>	<b>Raczej dobrze</b>	<b>Ani dobrze ani źle</b>	<b>Raczej źle</b>	<b>Zdecydowanie źle</b>
1. Biblioteki	5	4	3	2	1
2. Szkoły podstawowe	5	4	3	2	1
3. Gimnazja	5	4	3	2	1
4. Szkoły średnie	5	4	3	2	1
5. Szkoły wyższe	5	4	3	2	1
6. Instytucje kulturalne	5	4	3	2	1
7. Promocja miasta w kraju i za granicą	5	4	3	2	1
8. Instytucje pomocy społecznej	5	4	3	2	1
9. Bezpieczeństwo w domu i na ulicy	5	4	3	2	1
10. Komunikacja miejska	5	4	3	2	1
11. Zarząd budynkami komunalnymi	5	4	3	2	1
12. Wywóz śmieci	5	4	3	2	1
13. Czystość miasta	5	4	3	2	1
14. Stan parków i trawników	5	4	3	2	1
15. Warunki dla uprawiania sportu i rekreacji	5	4	3	2	1
16. Działalność wodociągów miejskich	5	4	3	2	1

**F.2. Ile razy w ciągu ostatnich czterech lat załatwiał Pan/i osobiście, telefonicznie lub listownie jakąś sprawę w Urzędzie Miasta?**

Liczba kontaktów	
------------------	--

**F.3. Jak P. ocenia sposób traktowania w tych urzędach P. i P. spraw pod względem:**

**PYTANIE DLA TYCH KTÓRZY KONTAKTOWALI SIĘ W JAKIKOLWIEK SPOSÓB Z URZĘDEM POKAŻ KARTE F.1.**

	<b>Bardzo dobrze</b>	<b>Raczej dobrze</b>	<b>Ani dobrze ani źle</b>	<b>Raczej źle</b>	<b>Bardzo źle</b>
1. Dostępności, łatwości kontaktu z urzędnikami	5	4	3	2	1
2. Skuteczności załatwiania spraw	5	4	3	2	1
3. Szybkości załatwiania spraw	5	4	3	2	1
4. Przygotowania i kompetencji urzędników	5	4	3	2	1
5. Uprzejmość urzędników	5	4	3	2	1

**F.4. Proszę spojrzeć teraz na listę kilku inwestycji realizowanych lub planowanych w Lesznie.**

Proszę z tej listy wybrać 3 najważniejsze Pana/i zdaniem inwestycje: **POKAŻ KARTE F.4.**

<b>Inwestycja</b>	<b>Wybór 1</b>	<b>Wybór 2</b>	<b>Wybór 3</b>
1. Zagospodarowanie odpadów	1	1	1
2. Remonty i modernizacja szkół	2	2	2
3. Budowa nowych obiektów sportowych w szkołach	3	3	3
4. Modernizacja stadionu im. A. Smoczyka - oświetlenie	4	4	4
5. Budowa nowych dróg	5	5	5



6. Powiększenie parków i terenów zielonych	6	6	6
7. Uzbrojenie terenów pod budownictwo mieszkaniowe	7	7	7
8. Uzbrojenie terenów dla działalności gospodarczej	8	8	8
9. Ścieżki rowerowe	9	9	9
10. Budowa nowych miejskich obiektów sportowych	10	10	10
11. Park technologiczny dla firm stosujących nowoczesne technologie	11	11	11
12. Remonty budynków komunalnych	12	12	12
13. Budowa nowych mieszkań komunalnych	13	13	13

**H.1. Czy obecnie pracuje P. zawodowo?**

1. Tak	1	Przejdźcie do H.2..
2. Nie	2	Przejdźcie do I.1.

**H.2. Jaki zawód P. wykonuje? Jak nazywa się P. stanowisko pracy:**

--	--

**H.3. Czy P. stanowisko jest stanowiskiem kierowniczym, tzn. czy ma P. podwładnych:**

1. Tak	1
2. Nie	2

**H.4. W jakim stopniu jest P. zadowolony z własnej pracy pod następującymi względami: KARTA H.4.**

	Bardzo zadowolony	Raczej zadowolony	Ani tak ani nie	Raczej niezadowolony	Bardzo niezadowolony
1. Warunki, w jakich P. pracuje	5	4	3	2	1
2. Wysokość wynagrodzenia za pracę	5	4	3	2	1
3. Możliwość rozwoju zawodowego i awansu	5	4	3	2	1
4. Kontakty z innymi pracownikami	5	4	3	2	1
5. Stosunki z przełożonymi	5	4	3	2	1

**I.1. Czy segreguje P. następujące rodzaje śmieci (szkło, papiery, plastiki)?**

	Tak	Nie
1. Szkło	1	2
2. Papiery	1	2
3. Plastik	1	2

**I.2. Urząd miasta zamierza wprowadzić nowe kontenery na odpady organiczne (obierki, resztki jedzenia). Czy oddzielałby Pan odpady organiczne od pozostałych śmieci?**

1. Tak	1
2. Nie	2

**I.3. Jak ocenia P. stan środowiska w Lesznie pod następującymi względami: KARTA I.1.**

	Bardzo dobrze	Raczej dobrze	Ani dobrze ani źle	Raczej źle	Bardzo źle
1. Czystość powietrza w sąsiedztwie domu	5	4	3	2	1
2. Czystość powietrza w centrum miasta	5	4	3	2	1
3. Poziom hałasu w mieszkaniu	5	4	3	2	1



4. Poziom hałas ulicznego w sąsiedztwie domu	5	4	3	2	1
5. Poziom hałas ulicznego w centrum miasta	5	4	3	2	1
6. Czystość i porządek w sąsiedztwie domu	5	4	3	2	1
7. Czystość ulic, chodników i placów w mieście	5	4	3	2	1
8. Czystość parków i lasów	5	4	3	2	1
9. Stan i czystość miejsc rekreacji i wypoczynku	5	4	3	2	1

**O.1. Czy uważa P., że szkoły leszczyńskie: POKAŻ KARTĘ O.1.**

	Zdecydowanie tak	Raczej tak	T. p.	Raczej nie	Zdecydowanie nie
1. Zapewniają uczniom wysoki poziom kształcenia	5	4	3	2	1
2. Dobrze wychowują uczniów	5	4	3	2	1
3. Zapewniają uczniom wystarczającą opiekę w szkole	5	4	3	2	1
4. Zapewniają uczniom niepełnosprawnym dobre warunki do rozwoju	5	4	3	2	1

**W.1. Co przede wszystkim należy zrobić, aby w przyszłości zwiększyć rolę Leszna jako centrum regionalnego. Proszę wybrać 3 wg P. najważniejsze POKAZAĆ KARTĘ W.1.**

1. Rozwijać wyższe uczelnie	1
2. Rozwijać instytucje kulturalne	2
3. Stwarzać warunki rozwoju dla istniejących i nowych firm	3
4. Stwarzać warunki rozwoju dla firm stosujących nowoczesne technologie	4
5. Stwarzać dogodne warunki dla inwestorów krajowych i zagranicznych	5
6. Rozwijać handel i usługi	6
7. Rozwijać ośrodki sportu, rekreacji i rozrywki	7
8. Wzmacniać regionalne instytucje administracyjne	8
9. Rozwijać komunikację lokalną i regionalną	9
10. Promować i reklamować miasto w kraju i za granicą	10
11. Utrzymywać zakres usług medycznych oferowanych obecnie przez szpital w Lesznie	11

**V.1. Gdyby sposób spędzania wolnego czasu zależał wyłącznie od P., czego robiłby P. więcej, czego tyle samo a czego mniej? POKAZAĆ KARTĘ V.1.**

	Więcej niż teraz	Tyle samo co teraz	Mniej niż teraz
1. Spędzanie czasu z rodziną i krewnymi	1	2	3
2. Czytanie książek, gazet lub czasopism	1	2	3
3. Oglądanie telewizji lub filmów w domu	1	2	3
4. Majsterkowanie, praca w ogródku, itp.	1	2	3
5. Siedzenie w domu i nie robienie niczego	1	2	3
1. Przebywanie na świeżym powietrzu, np. spacer, jazda na rowerze	1	2	3



2. Uprawianie sportów letnich, np. piłka nożna, siatkówka	1	2	3
3. Uprawianie sportów zimowych, np. sanki, narty, łyżwy	1	2	3
4. Uprawianie sportów wodnych, np. pływanie, żeglarstwo, nurkowanie	1	2	3
5. Turystyka	1	2	3
1. Teatr,	1	2	3
2. Opera, operetka, balet	1	2	3
3. Kino	1	2	3
4. Imprezy sportowe, np. mecze ligi żużlowej	1	2	3
5. Muzea, galerie	1	2	3
1. Spotkania towarzyskie ze znajomymi i przyjaciółmi w domu	1	2	3
2. Spotkania towarzyskie w restauracjach, kawiarniach i pubach	1	2	3
3. Dyskoteka, zabawa z muzyką taneczną	1	2	3
4. Koncerty rozrywkowe	1	2	3

V.2. Czy ogólnie rzecz biorąc jest P. zadowolony : **POKAZAĆ KARTĘ V.2.**

	Zdec. zadowolony	Raczej zadowolony	Ani tak ani nie	Raczej niezadowolony	Zdec. niezadowolony
1. Ze sposobu, w jaki spędza P. czas wolny w domu	5	4	3	2	1
2. Z rekreacji, aktywności fizycznej dla zdrowia i przyjemności	5	4	3	2	1
3. Z uczęszczania do teatru, opery, muzeów lub galerii	5	4	3	2	1
4. Z uczęszczania do kina, na koncerty rozrywkowe, dyskoteki	5	4	3	2	1
5. Z własnego życia towarzyskiego	5	4	3	2	1
6. Z urlopów, weekendów spędzanych poza Leszmem	5	4	3	2	1

**V.3. Czy chciałby P. żeby w Lesznie powstało centrum handlu i rozrywki ( z kinem, salami gier )?**

1. Tak	1
2. Nie	2

**Z.1. Czy korzysta P. z Internetu?**

1. Tak	1
2. Nie , PRZEJŚĆ DO X.1.	2

**Z.2. Gdzie korzysta P. z Internetu?:**

	Tak	Nie
1. W domu	1	2
2. W pracy	1	2
3. W kawiarence internetowej	1	2

**Z.3. Czy odwiedził P. kiedykolwiek stronę internetową Leszna [www.leszno.pl](http://www.leszno.pl) ?**

1. Tak	1
2. Nie	2

JEŻELI W PYTANIU Z.3. ODPOWIEDŹ NIE PRZEJŚĆ DO PYTANIA X.1.

**Z.4. Czy podoba się Panu strona internetowa Leszna?**

1. Tak	1
--------	---



2. Nie	2
--------	---

**Z.5. Jakie informacje umieszczone na stronie internetowej Leszna, uważa P. za najbardziej przydatne? Proszę z tej listy wybrać 3 najbardziej przydatne.**

	<b>Wybór 1</b>	<b>Wybór 2</b>	<b>Wybór 3</b>
1. Władze miasta (Prezydent, Radni, dane teleadresowe, maile etc)	1	1	1
2. Informacje praktyczne (rodzaje i sposób załatwiania spraw w Urzędzie, adresy numery telefonów, kursowanie autobusów itp.)	2	2	2
3. Informacje dla przedsiębiorców	3	3	3
4. Informacje dla turystów	4	4	4
5. Kultura i rozrywka	5	5	5
6. Sport	6	6	6
7. Inne. Jakie .....	7	7	7

**Z.6. Czy uważa P. informacje zawarte na stronie internetowej Leszna za: (POKAŻ KARTĘ Z.6.)**

	Zdec. tak	Raczej tak	T.p.	Raczej nie	Zdec. nie
1. Pełne, wyczerpujące	5	4	3	2	1
2. Wiarygodne, prawdziwe	5	4	3	2	1
3. Interesujące, atrakcyjne	5	4	3	2	1

**Z.7. Jakich informacji brakuje na stronie [www.leszno.pl](http://www.leszno.pl)?**

.....  
.....  
.....  
.....  
.....  
.....







Trzecia próba

data - - 2005

godzina

### **Oświadczenie ankietera**

Stwierdzam, że powyższy wywiad przeprowadziłam/em osobiście i bezpośrednio ze wskazaną osobą oraz, że zadałam jej wszystkie pytania i zapisałam/em wszystkie udzielone przez nią odpowiedzi.

**Podpis ankietera** .....